



Fondation
Salome Brunner

Rapport annuel 2022



Table des matières

04	Avant-propos du président
06	Entretien avec le président et la directrice générale
08	L'année en un coup d'oeil
09	Impressions de l'année de référence
14	Remerciements
15	Mon mot préféré est ...
18	Statistiques sur les élèves
21	Statistiques sur le personnel
22	Bilan
24	Compte d'exploitation
26	Dons
28	Organisation

Fondation Salome Brunner

La Fondation Salome Brunner regroupe quatre écoles investies de la même mission : former, stimuler et encadrer des enfants et adolescents présentant des troubles du langage et de l'apprentissage.

En 1824, la baillive Maria Salome Brunner-Jenner fonde l'établissement privé pour filles sourdes-muettes de Berne, qui accueille huit écolières. Deux siècles plus tard, pas moins de 284 élèves suivent les programmes des Classes de Langage de Wabern, Bienne, Anet et Langenthal ainsi que de l'École de pédagogie curative de Wabern.

On trouve vingt-trois classes de l'école enfantine à la 12H sur le site de Wabern, huit classes, dont trois classes francophones, de l'école enfantine à la 5H à Bienne, une classe à Anet, ainsi qu'une classe d'école enfantine et une classe primaire à Langenthal.

A Wabern, 21 enfants et adolescents vivent et travaillent dans un internat à temps partiel ou à la semaine. L'accueil extrascolaire propose une prise en charge familiale complémentaire des élèves en dehors des cours obligatoires.

La Fondation Salome Brunner emploie environ 170 collaboratrices et collaborateurs sur ses quatre sites, dont 110 dans les domaines pédagogique ou thérapeutique.

Les enfants et adolescents sont accompagnés, encouragés et soutenus dans leur développement par des spécialistes dûment qualifiés. Les classes à petit effectif permettent de répondre aux besoins individuels des enfants et des adolescents. La logopédie se déroule principalement sous forme de thérapie individuelle. Il existe d'autres options thérapeutiques, notamment l'ergothérapie et la physiothérapie ou la psychomotricité.

Avant-propos du président

« Renouveau » et « développement » : ces deux termes qui reviennent régulièrement dans les rapports annuels de ces derniers exercices caractérisent aussi parfaitement l'année 2022 et celles qui suivront.

Lors de l'exercice sous rapport, le conseil de fondation a mis à jour la stratégie 2020 à 2025, afin d'améliorer le cadre dans lequel s'inscrivent nos objectifs stratégiques. Nous distinguons désormais deux « divisions », les écoles ordinaires ou intégratives du premier cycle à Bienne, Langenthal et Anet et les écoles spécialisées à Wabern qui vont du premier au troisième cycle (Classes de Langage et École de pédagogie curative). Nous avons par ailleurs redéfini les tâches relevant de la direction et du développement pédagogiques et étoffé les effectifs qui s'y consacrent. Nous avons eu la chance de recruter deux nouveaux cadres, Urs Neuschwander au poste de responsable des services et Rahel Schweiter à la direction des Classes de Langage ordinaires et de l'école de Bienne-Seeland. Ces deux spécialistes, qui forment le nouveau comité de direction de la fondation aux côtés de notre directrice générale Therese Zbinden, ont pour mission de mener de front les nombreux projets en lien avec nos bases stratégiques et

avec nos démarches de développement. Etoffer de cette manière la direction n'a pas pour but de nous faire dévier de notre volonté d'associer davantage les employé-e-s, bien au contraire, puisque les responsables partagent tous et toutes l'objectif de transformer une direction hiérarchisée en une direction participative, ils continuent à travailler dans ce sens.

Effectif au 1^{er} janvier 2022, le transfert de l'éducation spécialisée à la Direction de l'instruction publique et de la culture et à celle de l'intérieur et de la justice promeut et intensifie la collaboration avec les divers services cantonaux, conformément aux attentes. Nous avons été en particulier mis à contribution pour répondre à la demande de places de scolarisation supplémentaires dans nos zones d'intervention et pour le soutien dont les écoles ordinaires ont manifesté avoir besoin afin de scolariser leurs élèves atteints de troubles d'acquisition du langage. Il est urgent de coopérer pour améliorer la perméabilité entre nos écoles et les écoles ordinaires, non seulement pour défendre les intérêts des enfants et des adolescents présentant des troubles de nature langagière ou autre, mais aussi pour recentrer le long débat opposant l'approche inclusive à l'approche spécialisée en adoptant des solutions professionnelles en



lien avec le terrain. Une autre question se pose également, celle de savoir comment accompagner au mieux les différents acteurs : quel soutien socio-pédagogique faut-il dispenser au corps enseignant, à la direction des écoles, aux parents et aux services placeurs ? Enfin, c'est avec satisfaction que nous constatons que le travail de fond préalable à l'examen de la prise en charge et de l'internat a pu se réaliser en 2022 déjà, l'élaboration de la future stratégie suivant ainsi son cours.

Le conseil de fondation remercie tous ceux et celles qui, dans leur travail quotidien, mettent leurs qualités et leurs compétences professionnelles au service de notre fondation, gardent une vue d'ensemble des enjeux et apportent leur pierre au développement de notre institution. Nous exprimons aussi notre gratitude à nos partenaires et aux instances cantonales pour leur coopération tout à la fois stimulante et soutenante.

Prof. Daniel Iseli
Président du Conseil de fondation

«Nous tenons à être un acteur compétent de l'école obligatoire »

Depuis 2022, les programmes scolaires de la Fondation Salome Brunner sont rattachés à la Direction de l'instruction publique et de la culture du canton de Berne. Le président du conseil de fondation, Daniel Iseli, et la directrice générale, Therese Zbinden, tirent un bilan positif de ces douze premiers mois : les nouveaux contrats de prestations favorisent la réorientation de la fondation et la font converger vers l'école ordinaire.

Monsieur Iseli, Madame Zbinden, la Fondation Salome Brunner aspire à se réorienter en appliquant sa stratégie 2022 à 2025. Où en sommes-nous ?

Therese Zbinden : L'an passé, la fondation a fait de grands pas en avant : nous avons non seulement renforcé notre image de spécialiste et de partenaire de l'école ordinaire, mais avons aussi réalisé des projets porteurs. Les nouvelles attentes qui sont placées en nous nous mettent au défi et les projets de développement que nous envisageons exigent beaucoup d'efforts.

Daniel Iseli : La Fondation Salome Brunner poursuit dans la voie qu'elle a tracée et évolue progressivement dans tous ses domaines d'action. Pour être à la hauteur des enjeux d'aujourd'hui, nous misons sur une culture d'entreprise participative, sur une organisation allégée, mais performante et sur de nouveaux modèles didactiques, thérapeutiques et socio-pédagogiques pluridisciplinaires. En 2022, le fonctionnement de la fondation n'a pas été affecté par la pandémie de Covid-19, ni par les postes vacants. Performance, flexibilité et qualité sont nos cartes de visite.

Depuis la révision de la loi sur l'école obligatoire, les prestations scolaires de la Fondation sont rattachées à la Direction de l'instruction publique et de la culture. Quel effet ce changement a-t-il produit ?

Therese Zbinden : Le transfert de la Direction de la santé, des affaires sociales et de l'intégration à la Direction de l'instruction publique et de la culture est une aubaine pour nous, car nous nous rapprochons ainsi de l'école obligatoire et gagnons en marge de manœuvre. La fondation peut maintenant proposer des leçons d'appui, par exemple, à certains élèves ou engager des stagiaires et des assistant-e-s scolaires.

Daniel Iseli : La collaboration avec notre nouveau mandant a commencé sous de bons auspices. Le canton de Berne attend beaucoup de nous, mais il valorise aussi notre travail. Il s'est par ailleurs fait une très haute idée de nos programmes de prise en charge extrascolaire.

Qu'entendez-vous par là ?

Daniel Iseli : Je pense à notre internat, par exemple. Ces dernières années, la demande pour ces places a évolué, étant donné que la plupart des enfants présentant un grave trouble de l'acquisition du langage vivent maintenant chez eux. On pourrait donc en déduire que la demande de places en internat est en recul, mais la tendance et l'analyse

Prof. Daniel Iseli,
président du Conseil
de fondation



Therese Zbinden,
directrice générale



des besoins qu'effectue le canton pointent dans une autre direction : la Direction de l'instruction publique et de la culture et l'Office des mineurs voient dans notre offre une prestation indispensable. Pour les enfants en situation familiale difficile, un séjour à l'internat – mais aussi l'accueil extrascolaire de Wabern – peut s'avérer très précieux.

Therese Zbinden : C'est pour cette raison que nous nous sommes proposés de continuer à étoffer nos prestations de prise en charge, pour des séjours durant les vacances, par exemple. Avec l'Office des mineurs du canton de Berne, nous avons désormais un partenaire compétent à nos côtés. Un autre de mes objectifs est de poursuivre les activités de formation de notre personnel, également dans les domaines des troubles de l'acquisition du langage et du développement des capacités linguistiques.

L'un des axes de votre réorientation stratégique porte sur la structure de la fondation. Avez-vous déjà pu réaliser des projets dans ce domaine ?

Therese Zbinden : Oui, nous avons allégé notre structure, que nous avons fait analyser, et créé deux nouvelles divisions : les programmes ordinaires ou intégratifs et les programmes spécialisés. En outre, cette structure reflète désormais la distinction que nous établissons entre tâches de direction et tâches de déve-

loppement, ce qui nous permet de renforcer la direction des écoles et le comité de direction. Jusqu'ici, les personnes chargées de ces tâches ne pouvaient guère se consacrer à des projets sortant du cadre des activités quotidiennes en raison de leur charge de travail. Nous prévoyons de mettre en place cette nouvelle structure durant l'année en cours.

Comment réagissent les différents sites à ces changements ?

Daniel Iseli : Ils nous manifestent un fort soutien. Personnellement, je garde à l'esprit la manifestation organisée en été avec les membres du personnel à l'occasion de la rentrée scolaire : j'y ai vu tant de joie, de motivation et d'envie de contribuer à l'avenir de notre institution ! Nos collaboratrices et collaborateurs suivent la voie empruntée par la fondation, faisant là preuve d'un grand sens des responsabilités, mais aussi, évidemment, d'esprit critique.

Therese Zbinden : Cette rencontre du personnel a été pour moi aussi un moment fort de l'année. Tous nos sites disposent de professionnel-le-s motivés et capables de penser par eux-mêmes. Notre démarche de perméabilité est une exigence non seulement de notre mandant, mais aussi de la plupart des membres de notre équipe.

Quel est votre programme pour l'année prochaine ?

Therese Zbinden : Nous continuerons à travailler au changement de culture qui est l'objectif que nous nous sommes fixés pour objectif et à améliorer les structures et les locaux de nos sites. Il s'agira aussi de mettre en place notre culture participative et de numériser notre fondation là où c'est nécessaire. Je me réjouis tout particulièrement des préparatifs de l'anniversaire, confiés à différents groupes de travail : la Fondation célébrera ses 200 ans d'existence l'année prochaine. Ça se fête !

Daniel Iseli : Notre mission principale demeure bien entendu de prendre en charge les enfants qui nous sont confiés, pour les stimuler et développer leurs compétences. Je situe aussi notre mission dans un contexte plus vaste, en tant qu'élément de l'école obligatoire : nous encourageons des approches interdisciplinaires et interinstitutionnelles qui répondent à l'exigence d'une éducation intégrative. Nous tenons à être un acteur compétent de l'école obligatoire.

Une année placée sous le sceau de la nouveauté

La révision de la loi sur l'école obligatoire a fait converger l'enseignement ordinaire et l'enseignement spécialisé. Faisant désormais partie de l'école obligatoire, la Fondation Salome Brunner dispose de davantage de liberté dans le domaine de l'enseignement, mais se voit aussi confier de nouvelles tâches.

La révision de la loi cantonale sur l'école obligatoire (REVOS) est entrée en vigueur au début de l'année sous revue, de sorte que l'enseignement spécialisé a été transféré de la Direction de la santé, des affaires sociales et de l'intégration à la Direction de l'instruction publique. Désormais, les élèves ayant besoin de mesures de pédagogie spécialisée ne seront plus « retirés de l'école », mais resteront dans le système de l'école obligatoire.

Ce changement de compétence nous offre de nouvelles perspectives et de nouvelles occasions de nous développer, mais notre nouveau mandant attend aussi de notre fondation qu'elle participe activement au développement et à la planification de l'école obligatoire.

En 2022, nous avons tout mis en œuvre pour répondre à cette attente et poursuivi systématiquement la réorientation visée par notre stratégie 2020 à 2025. L'interdisciplinarité,

l'uniformisation au sein de l'organisation, le travail en réseau, la numérisation et la participation jalonnent cette démarche. Notre fondation a déjà beaucoup progressé dans tous ces domaines et nous poursuivrons dans cette voie, encouragés non seulement par les premiers succès et les retours positifs de notre nouveau mandant, mais aussi par les réactions favorables de nos autres partenaires.

Depuis le début de l'année, la Fondation Salome Brunner n'est plus une école spécialisée, mais un acteur de l'école obligatoire. Ce qui ne nous empêche pas de vouloir rester « spéciaux », dans le meilleur sens du terme.

De la chasse aux escargots aux nouvelles structure, l'année 2022 racontée à la première personne

Dispenser à ses élèves le meilleur encouragement possible en fonction de leurs besoins et de leurs capacités, telle est la mission de la Fondation Salome Brunner. Afin d'expliquer pourquoi, dans l'accomplissement de cette mission, nous formons parfois des dresseurs de fauves, organisons le transport de nos élèves et cherchons le père Noël dans le zoo du Dählhözli, nous avons donné la parole à ces élèves, ainsi qu'à leurs parents, à nos collaboratrices et collaborateurs et à nos partenaires.



Luca Aebersold
Inspecteur scolaire

J'ai fait la connaissance l'an passé de la Fondation Salome Brunner et j'y ai vu une organisation gérée de main de maître. Les élèves, confié-e-s à des enseignant-e-s compétent-e-s et dévoué-e-s, bénéficient d'un programme de stimulation personnalisé. Je remercie cette institution, par ailleurs très bien organisée, pour notre collaboration fluide fondée sur la confiance et lui souhaite des trésors de joie et d'énergie pour continuer à accompagner les élèves qui lui sont confiés •



Kristina Jungen
Directrice des Classes de Langage Langenthal

Relever chacun des multiples défis avec humour et légèreté, tenir les fils ni trop ni trop peu tendus et accompagner les enfants dans le moment présent, voilà les tâches à la fois exaltantes et exigeantes qui ponctuent mon quotidien professionnel. Les rencontres et les instants uniques que génèrent les diverses collaborations donnent tout son sens à mon travail et nourrissent ma passion pour mon métier. J'ai sans cesse pu me perfectionner en suivant des formations continues et en obtenant le diplôme DAS SL de directrice d'école •



John Austin
Élève de 3H, Classes de Langage Langenthal

En été, nous sommes allés en forêt. Nous avons trouvé beaucoup d'escargots, une vingtaine environ. Nous leur avons donné de la salade et de l'eau. Une autre fois, nous avons fait un vrai restaurant : quelqu'un a cuisiné et tout le monde a pu venir manger. Maman est aussi venue •



Alex

Élève de 9H, École de pédagogie curative Wabern

Excursions dans les grottes du Vully et les gorges de Douanne, pêche aux poissons mangés ensuite au repas du soir, pilotage du bateau avec les capitaines David et Marc : pour moi, la semaine thématique sur le bateau MS Jura a été le clou de 2022. C'était supercool ! J'aime les camps scolaires, parce que je peux faire plein de choses et je passe toute la journée en balade avec mes amis •



Hedia Lasmer

Collaboratrice de la table de midi, Classes de Langage Bienne-Seeland

C'est en 2022 que j'ai été engagée en tant que monitrice de la table de midi. Ce travail dans un cadre particulier, qui me met chaque jour en contact avec les enfants et les différents professionnel-le-s, constitue une expérience très enrichissante pour moi. Je suis tou-

« Ce travail dans un cadre particulier, qui me met chaque jour en contact avec les enfants et les différents professionnel-le-s, constitue une expérience très enrichissante pour moi. »

Hedia Lasmer

jours très contente quand j'arrive à comprendre les demandes des enfants, malgré leurs mots à demi articulés ou leurs phrases incohérentes (il faut dire que les gestes peuvent être utiles). J'aimerais continuer à soutenir chaque enfant et à le féliciter pour ses progrès. Mes idées ? Organiser de nouvelles activités durant la pause, comme de la musique ou de la danse en groupe •



Tabita

Élève de 7H, Internat de Wabern

Je me suis fait une copine dans mon groupe du foyer. On parle, on joue sur le portable et on s'amuse ensemble. Dans ma chambre, j'ai souvent dansé et peint. J'ai aussi aimé aller jouer avec mon groupe dans la salle de gymnastique. J'ai particulièrement apprécié les sorties à la piscine et au funpark. Ce que je n'ai pas aimé? Le départ, en juillet, des deux stagiaires qui avaient travaillé dans notre groupe du foyer, ça m'a rendue triste •



Sarina Gunanayagam

Logopédiste Classes de Langage Wabern

L'an passé, la pénurie de personnel qualifié nous a contraint.e.s de revoir nos structures. Nous nous sommes alors demandé comment nous allions pouvoir, à la rentrée, dispenser malgré tout un accompagnement logopédique optimal. Dans les échanges sur cette question, l'avis des logopédistes a été entendu, et la flexibilité qui a résulté de l'abandon des anciens modèles nous permet maintenant d'aborder les besoins des enfants et des jeunes de façon encore plus personnalisée •



Regina Pulfer

Collaboratrice de l'école à journée continue des Classes de Langage Wabern

Dans mon travail au service de la Fondation Salome Brunner, les jours se suivent et ne se ressemblent pas. L'année passée, chacun a apporté son lot de défis, et c'est ce que j'apprécie tout particulièrement. Les retours positifs sur notre travail me réjouissent. Ce que je souhaiterais ? Des échanges plus réguliers avec les parents, car tout le monde en tirerait parti •



Eva-Maria Wenger

Cheffe d'équipe bus scolaire chez BeTraDi AG/société de transport

L'an passé, nous avons effectué 175 transports scolaires par semaine en faveur de la Fondation Salome Brunner et avons mis un point d'honneur à en garantir la ponctualité, la sécurité et l'amabilité. C'est avec un grand plaisir que j'accomplis cette tâche enrichissante au service de la Fondation. La collaboration est toujours bienveillante, respectueuse et pragmatique •



Fabio Crameri

Employé de cuisine à la cantine de Wabern

Réceptionner les marchandises, préparer et dresser les repas, puis tout nettoyer : on a rarement chômé l'an passé à la cantine de Wabern ! La charge de travail élevée ne nous a toutefois jamais fait perdre notre bonne humeur. Je me sens très à l'aise dans l'équipe et j'apprécie le caractère serviable de mes collègues. Les tâches sont variées, et j'aime ça ! •



Lena

Ancienne élève, après sa deuxième année d'école enfantine dans les Classes de Langage Langenthal, elle est passée en 3H de l'école ordinaire.

J'ai toujours aimé aller aux Classes de Langage de Langenthal. J'ai aimé les jeux et les grillades en forêt. Et c'était super de faire un spectacle de cirque, j'ai joué le rôle d'une dresseuse de fauves ! La psychomotricité aussi c'était cool •

« Dans mon travail au service de la Fondation Salome Brunner, les jours se suivent et ne se ressemblent pas. L'année passée, chacun a apporté son lot de défis, et c'est ce que j'apprécie tout particulièrement. »

Regina Pulfer



Sascha und Daniel Baumberger

Parents de Maélie, 3H, Classes de Langage Bienne-Seeland

L'an passé, notre fille a manifesté une grande joie d'apprendre. Quelle satisfaction quand elle se rend compte par elle-même de ses progrès dans la maîtrise de la langue ! En tant que parents, nous apprécions beaucoup la façon dont l'équipe d'enseignant-e-s communique et collabore avec nous. Merci beaucoup de vous occuper si bien de notre fille •



Erdil

Élève de 3H, Classes de Langage Bienne-Seeland

J'adore tous les enfants ici. J'aime jouer avec des Legos et construire des voitures. J'ai appris à calculer : plus et moins. Je dois encore m'exercer •

« J'apprécie l'approche interdisciplinaire au sein de notre équipe et les idées aussi nombreuses que variées qui en résultent. »

Manuela Eggimann



Cathalia

Élève de 5H, Classes de Langage Bienne-Seeland

Avec la logopédiste et les enseignantes, j'ai appris l'alphabet et la lecture. C'est très important pour moi. Dans l'école où j'étais avant, je ne savais pas encore lire, et la maîtresse devait toujours me lire les consignes. Je suis contente, je me suis fait des amis. C'est fun de jouer ensemble, d'aller à la piscine, à la patinoire et aussi, bien sûr, à l'école. Une fois, nous sommes allés à Berne. Nous avons vu la célèbre horloge, au moment pile où le carillon sonnait. Nous sommes aussi allés au zoo, il y avait plein d'animaux. Quand nous avons vu les rennes, je me suis dit qu'il y aurait peut-être aussi le père Noël dans les parages •



Manuela Eggimann

Enseignante de classe et enseignante spécialisée, Classes de Langage Anet

Mon intégration à mon nouveau poste d'enseignante à Anet a été considérablement facilitée par le système de mentorat de la Fondation Salome Brunner. J'apprécie l'approche interdisciplinaire au sein de notre équipe et les idées aussi nombreuses que variées qui en résultent. J'espère que le cadre continuera à permettre la concrétisation de nouvelles initiatives •



Stefanie

Ancienne élève, spécialiste en restauration FPrA

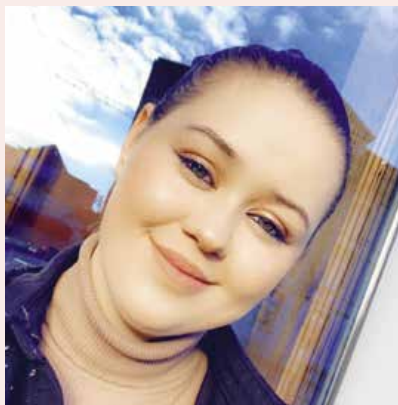
Je suis très contente d'avoir trouvé, cet été, un emploi dans un restaurant après mon apprentissage. Je peux maintenant mettre en pratique beaucoup de choses que j'ai apprises à l'école : cuisiner, calculer des pourcentages ou utiliser l'informatique. Ce que j'ai particulièrement apprécié à l'école ? Le stage professionnel, les leçons de hip-hop et le camp de fin d'études •



Sandy

Ancienne élève, assistante du commerce de détail AFP, orientation alimentation

Cet été, j'ai terminé l'apprentissage d'assistante de commerce de détail, avec une moyenne de 5,3 dont je suis très fière. Actuellement, je cherche un travail. Je garde un bon souvenir de mes années d'école : les pauses passées seule en classe, sans enseignant·e·s, les films, les camps et les journées sportives •



Maria Luiza

Ancienne élève, assistante du commerce de détail FPrA, orientation textiles

Depuis la fin de mon apprentissage, en été, je suis employée fixe à la Coop. J'ai toujours eu du plaisir à aller aux Classes de Langage et, surtout, à passer du temps avec mes copines. Les camps étaient géniaux ! Ce que j'y ai appris d'utile ? Durant les cours d'informatique, nous avons appris à utiliser Word, Powerpoint et un logiciel de traitement d'images que j'utilise aujourd'hui •



Delia et Stefan Zimmerli

Parents de Dario, 2^e enfantine, Classes de Langage de Langenthal

Dario s'est dès le premier jour rendu avec plaisir à l'école enfantine. Il s'y sent tout à fait à l'aise, car il voit que tous les enfants ont des handicaps et que les siens ne se retrouvent pas toujours au centre de l'attention. Les enseignant·e·s se plient en quatre pour les enfants. Comme les séances de logopédie et de psychomotricité ont lieu à l'école, nous ne devons pas aller chercher Dario ni le raccompagner, ce qui nous décharge beaucoup. Notre moment fort de 2022 ? Lors des jours de visite, Dario a eu beaucoup de plaisir à faire le fou dans la salle de gymnastique avec nous et à nous montrer tous ses jouets préférés. Nous aimerions que de telles occasions se présentent plus souvent, notamment pour faire la connaissance des autres parents. Bref, nous n'aurions pas pu rêver d'une meilleure école enfantine pour Dario, qui fait des progrès incroyablement rapides •

« Les enseignant·e·s se plient en quatre pour les enfants. »

Stefan et Delia Zimmerli

Remerciements

Nous ne pourrions accomplir notre mission sans une fructueuse collaboration avec les pouvoirs publics ainsi qu'avec de nombreuses organisations, entreprises et particuliers.

Aussi tenons-nous à remercier chaleureusement :

- les parents et les représentants légaux pour la confiance accordée;
- les entreprises qui proposent à nos jeunes des stages et des emplois;
- les chauffeur-e-s et le personnel administratif des bus scolaires, garants d'un transport sûr et fiable;
- les inspecteur-trice-s scolaires, les centres de consultation spécialisés et les services psychologiques pour enfants et adolescents pour leur collaboration constructive ;
- les collaboratrices et collaborateurs des sites de Langenthal, de Bienne, d'Anet et de Wabern, qui s'investissent au quotidien pour le bien-être des enfants et des jeunes et veillent dans différents domaines au bon fonctionnement et au développement de l'institution;
- toutes les collaboratrices et tous les collaborateurs qui n'ont pas hésité à assurer ad interim lorsque certains de leurs collègues ont dû prendre un congé maladie ou ont quitté leur poste;
- les membres du Conseil de fondation qui, lors de leurs séances plénières et en commissions, apportent leur concours au développement harmonieux de la fondation;
- le gouvernement bernois, pour la confiance qu'il accorde à notre fondation ainsi que la Direction de l'instruction publique et de la culture et la Direction de l'intérieur et de la justice pour la collaboration fructueuse lors de l'année écoulée et pour le règlement ponctuel des prestations autorisées;
- les personnes, entreprises, fondations, organisations et paroisses qui ont versé des dons à notre fondation.

Des informations détaillées concernant les prestations fournies par notre fondation et les données financières figurent dans le rapport de performance et les comptes annuels, deux documents qui seront disponibles à partir du 1^{er} juillet 2023 à l'adresse stiftungsb.ch/downloads.

Mon mot préfér   est ...

La langue n'est pas seulement une porte ouverte sur le monde pour nos   l  ves, mais elle joue   galement un r  le important pour nos collaboratrices et collaborateurs. Lors d'une manifestation avec les membres du personnel    l'occasion de la rentr  e scolaire, nous avons rassembl   nos mots pr  f  r  s. Sant  , paillettes, bonheur : le r  sultat est aussi vari   que les personnes qui travaillent    la Fondation Salome Brunner le sont elles-m  me. Vous en trouverez une s  lection sur les pages suivantes.

Blumen

Santé

Meeresbrise

Marte Meo

Flip-Flops

Paillettes

Freiheit

Rigolade

Confiance

Freude

Bonheur

Dankbarkeit

Funambule

Bewegung

Pâtisserie

Fantasie

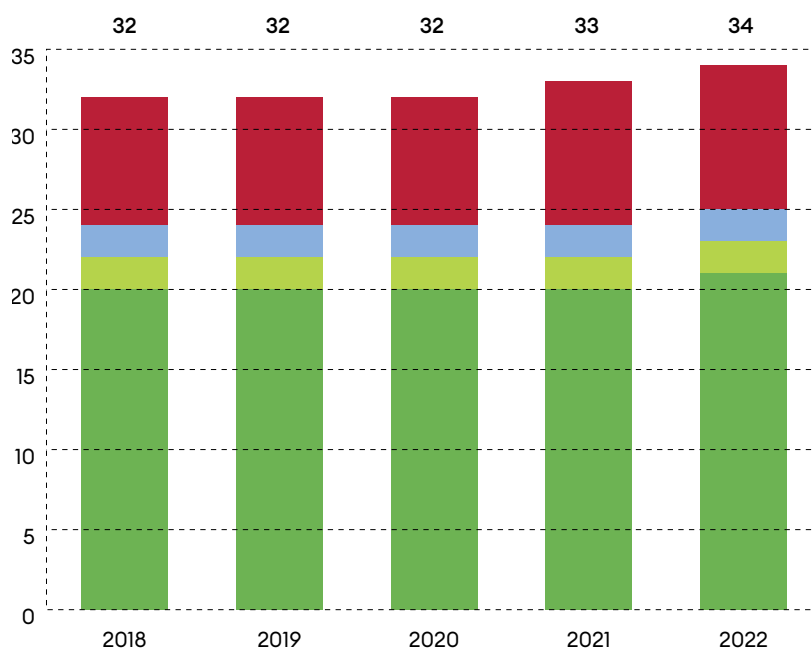
Statistiques sur les élèves

Date de référence : 31.12.2022

Nombre d'élèves par établissement



Nombre de classes



- Classes de Langage Bienne-Seeland
- Classes de Langage Langenthal
- Ecole de pédagogie curative Wabern
- Classes de Langage Wabern

Entrée dans la vie professionnelle au terme de la scolarité obligatoire

L'individualité et la diversité de nos élèves se manifestent aussi dans le choix de leur profession. Durant le cycle secondaire I, les places hebdomadaires leur permettent de découvrir le monde du travail et les journées-découverte de sonder leurs préférences. En été 2022, huit jeunes ont terminé leur scolarité à l'École de pédagogie curative ou dans les Classes de Langage Wabern et entamé leur formation pratique INSOS (FPra) ou leur formation professionnelle AFP dans les métiers suivants : employée en intendance, logisticienne, peintre et ébéniste. Certains d'entre eux ont par ailleurs commencé un apprentissage d'employé·e de commerce de détail ou de service.

Nous souhaitons à ces jeunes adultes bien du plaisir et un franc succès pour cette entrée dans la vie professionnelle.



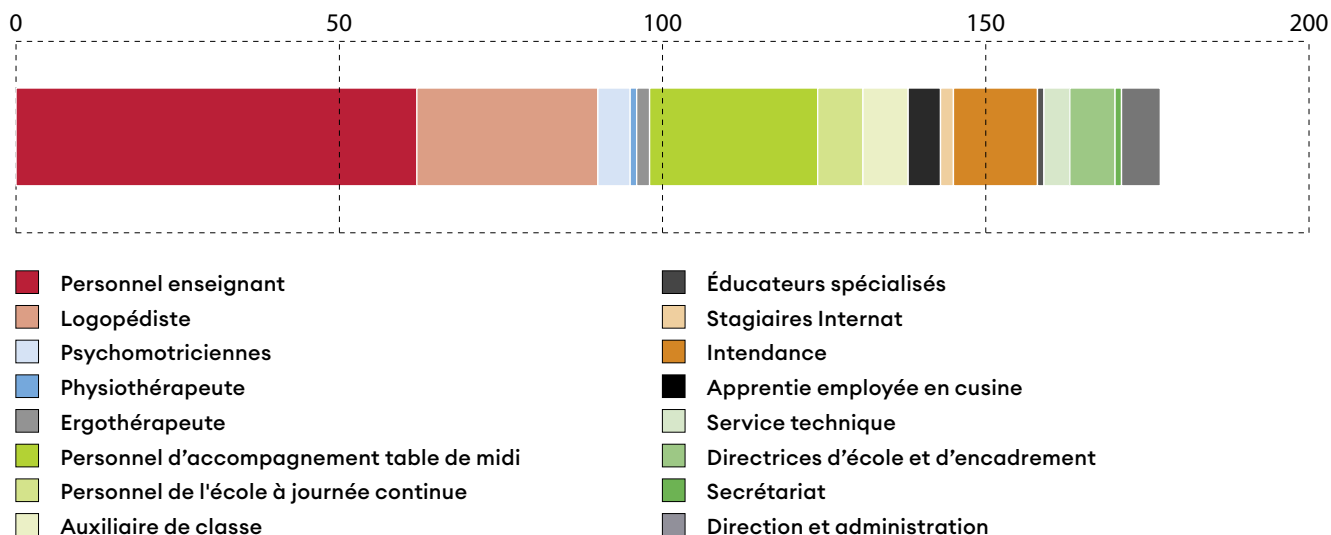
Statistique sur le personnel

Date de référence : 31.12.2022

Nombre de collaborateurs/collaboratrices



Répartition 2022 par profession



Bilan

Bilan au 31.12.2022 (en CHF)

Actifs	2022	2021
Actif circulant		
Liquidités, équivalents de liquidités et titres	8'930'872	2'841'510
Créances clients	675'274	4'177'133
Autres créances à court terme	31'796	2'123
Stock de marchandises	14'200	20'568
Compte de régularisation actif	593'491	40'700
	10'245'633	7'082'034
Actif immobilisé		
Immobilisations corporelles mobilières	872'878	827'526
Dépréciation des immobilisations corporelles mobilières	-530'836	-493'003
Immobilisations corporelles	20'508'022	4'870'234
Dépréciation des immobilisations corporelles	-2'835'763	-2'183'463
	18'014'301	3'021'294
Montant du bilan du compte de la fondation	2'204'726	2'259'248
Total des actifs	30'464'660	12'362'576

Bilan au 31.12.2022 (en CHF)

Passifs	2022	2021
Capitaux étrangers à court terme		
Dettes clients	383'493	465'694
Autres capitaux étrangers à court terme	71'188	116'481
Compte de régularisation passif	2'497'022	3'703
Provisions à court terme	85'665	142'166
	3'037'368	728'044
Capitaux étrangers à long terme		
Hypothèques	18'920'000	3'350'000
Fonds de capitaux affectés		
Fonds de fluctuation du mandat de prestation	0	2'599'468
Fonds de fluctuation pour les mesures méd. thérap.	95'444	95'444
Réserves de fonctionnement	1'836'077	0
Fonds d'infrastructure	1'048'859	0
	2'980'379	2'694'911
Capital de l'organisation		
Capital de la fondation	1'288'051	1'288'051
Capital immobilisé		
Capital des actifs de l'association EMS	1'582'415	1'601'597
Réserve de fonctionnement NFS	238'012	238'012
Dons	213'709	202'714
	2'034'136	2'042'322
Montant du bilan du compte de la fondation	2'204'726	2'259'248
Total des passifs	30'464'660	12'362'576

Compte d'exploitation

Compte d'exploitation au 31.12.2022 (en CHF)

Sites de Wabern, Langenthal, Bienne, Anet

2022

2021

Produits nets de livraisons et services

Contributions du canton partenaire	12'726'171	13'493'691
Marge brute physiothérapie	66'425	18'726
Contributions des soutiens de famille / des parents	248'410	263'510
Autres contributions	196'288	67'890
Contribution des mesures médicales thérapeutiques	243'894	174'944
Autres revenus des services pour personnes assistées	-1'400	-3'042
Revenus du transport scolaires intercantonaux	2'448'519	1'609'940
Revenus locatifs	68'743	67'534
Revenus des services pour le personnel et les tiers	143'397	140'597
	16'140'447	15'833'790

Autres revenus

Subventions aux frais d'exploitation	3'530'577	0
Subventions à l'infrastructure	2'018'218	0
Dons	42'654	23'526
Dépôt des dons dans le bilan	-10'995	-5'539
Utilisation des dons de l'année en cours	-31'659	-17'988
	5'548'794	0

Total des revenus d'exploitation	21'689'241	15'833'790
----------------------------------	------------	------------

Frais de personnel

Rémunération de la formation	-5'184'195	-4'890'408
Rémunération de la prise en charge	-855'113	-802'981
Rémunération de la thérapie	-2'454'457	-2'371'804
Rémunération de la direction et de l'administration	-1'058'223	-1'153'158
Rémunération de l'économie et de l'entretien ménager	-747'208	-809'856
Prestations sociales	-2'240'440	-2'205'285
Frais de personnel supplémentaires	-119'886	-74'397
Frais pour les services de tiers	-49'339	-131'887
	-12'708'861	-12'439'776

Compte d'exploitation au 31.12.2022 (en CHF)

	2022	2021
Autres frais d'exploitation		
Besoin médical	-8'928	-15'017
Alimentation et boissons	-253'915	-194'527
Ménage	-51'642	-53'198
Immobilisations corporelles et incorporelles URE	-252'859	-390'330
Loyer	-118'700	-102'101
Énergie et eau	-195'195	-180'593
Éducation, formation et loisirs	-220'391	-225'264
Bureau et administration	-200'975	-198'652
Autres frais d'exploitation	-119'547	-122'830
Transports scolaires intercantonaux	-2'448'519	-1'609'940
	-3'870'670	-3'092'452
Total succès extraordinaire	8'967	0
Résultat d'exploitation avant intérêts et amortissement	5'118'676	301'561
Amortissements	-746'387	-222'790
Résultat financier	-172'487	-47'003
Bénéfice avant modification du capital du fonds	4'199'802	31'768
Allocation au fonds de capitaux affectés	-4'199'802	-31'768
Résultat d'exploitation	0	0

Tous les montants sont arrondis au franc le plus proche. Par conséquent, des différences d'arrondi peuvent apparaître lors de l'addition des montants en francs suisses indiqués par rapport aux montants totaux.

Les comptes annuels pour l'exercice clos le 31 décembre 2022 sont conformes à la loi suisse, aux statuts de la fondation et aux recommandations

professionnelles de la Swiss GAAP RPC 21. L'audit a été effectué conformément à la norme suisse relative au contrôle restreint.

Des documents complémentaires seront disponibles à partir du 1^{er} juillet 2023 sur www.fondationsb.ch/fr/portrait/#Rapports-annuels

Dons

Nous tenons à remercier toutes les personnes, entreprises, fondations, organisations et paroisses qui, grâce à leurs dons, nous soutiennent dans notre démarche en faveur de nos enfants et de nos jeunes.

En 2022, grâce à leur générosité, nous avons pu :

- verser un petit salaire aux jeunes bénéficiant d'une place hebdomadaire ;
- organiser des camps et des voyages de classes ;
- acquérir des écouteurs pour enfants permettant l'utilisation d'iPads en classe ;
- installer un bac à sable dans la cour de récréation à Wabern ;
- offrir une photo de classe à chaque élève ;
- louer des patins à glace et acheter une chaîne hi-fi, des calendriers de l'avent et des jeux pour l'internat, et
- installer une table de ping-pong dans la cour de récréation de Bienne.



Dons de plus de CHF 1000

CHF 6000

Stiftung Luise Müller-Fonds (Berne)

CHF 5000

Bank EEK (Berne)

CHF 3000

RVA Versicherungsbroker AG (Ittigen)

CHF 2000

Hess-Mosimann-Stiftung (Muri b. Berne)
Walther und Fankhauser AG (Wabern)

CHF 1500

Evang. Ref. Kirchgemeinde Köniz, Liebefeld

CHF 1000

Dick Fritz (Berne)

Dons de moins de CHF 1000

Nous apprécions également au plus haut point les dons de moins de CHF 1000, qui nous aident à accomplir notre mission. Notre gratitude va aux donatrices et donateurs suivants :

Bachmann Marcel (MuttENZ), Evang. Ref. Kirchgemeinde Schwarzenburg, A. Bill AG Bauunternehmung (Wabern), Kirchgemeinde Rüeggisberg, Wikisa AG (Koppigen), Römer Jürg (Hinterkappelen), famille T. & T. Lozano (Zollikofen), Energie Bitzius Wälti Fabio (Zollikofen), Degen Erika (Thoune), Ellenberger M. (Berne), Kilchenmann Klaus (Wabern), Pauli Alfred (Berne), Furrer-Nideröst Maria (Herrenschwanden), Gdoura Mouna (Bienne), Gukelberger Ernst et Hedwig (Schwarzenburg), Bulloz-Jaggi P. et S. (Wabern).

Don en nature

Stucki Peter (Lyss) : lanterne de Noël

Legs et dons importants

L'an passé, nous avons reçu deux dons d'un montant particulièrement élevé. Pour fêter ses 200 ans, la banque EEK a lâché 10 000 ballons contenant des bons. Quiconque trouvait un ballon avait la possibilité de faire don de cet argent à trois institutions bernoises. Les Classes de Langage Wabern ont ainsi reçu un généreux chèque d'une valeur dépassant CHF 21 000, que nous affecterons au réaménagement de la cour de récréation et à la poursuite de la numérisation de notre matériel didactique.

En 2021, nous avons déjà reçu un legs d'un montant de CHF 400 000 de la succession Jacqueline Tubielewicz-Monod. Nous disposons ainsi d'un montant considérable pour faire face à des dépenses extraordinaires. Nous l'affecterons au développement de nouveaux programmes pédagogiques et à la création de nouvelles places de scolarisation et de prise en charge.

Compte postal uniquement pour des dons en faveur des élèves de la Fondation Salome Brunner : IBAN CH60 0900 0000 3000 4140 6

Organisation

Date de référence : 31.12.2022

Classes de Langage Bienne-Seeland

Classes de Langage Langenthal

Ecole de pédagogie curative Wabern

Classes de Langage Wabern

Administration

Personnel

Aebischer Elisabeth, Bachmann Mercédès, Bachmann Rahel, Bächler Gabriela, Baldenweg Caroline, Baumann Fabienne, Bedoui Karim, Berger Lynn-Marie, Berner Simone, Bohnenblust Daniela, Bonaventura Cinzia, Bongni Regula, Born Andrea, Bossert Nathalie, Bouimarine Morad, Brandenberger Sebastian, Brunner Laura, Bühlmann Christine, Burkhardt Martina, Bürki Michèle, Busch Caroline, Bustamante Sonja, Calderon Lisbeth, Cramerio Fabio, Curty Jacqueline, D'Adda Martin, Dasen Rahel, Delisle Aude, Dellberg Samira, Diaz Corinne, Dubach Heidi, Dübi Linda, Dürsteler Karin, Egender Barbara, Eggimann Manuela, Egli Lara, Eichenauer Margrit, Ellenberger Sandra, Erb Aurelia, Erb Sylvia, Eugster David, Fankhauser Anja, Fankhauser Susanne, Fink Deborah, Fleury Linn, Flückiger Colin, Frei Lukas, Frei Tanya, Furrer Marina, Geissbühler Susanne, Gennes India, Gilomen Michèle, Gnesa Julia, Graf Chantal, Grossenbacher Sara, Grüter Nicole, Guggisberg Sabine, Gunanayagam Sarina, Henzer Yolanda, Hirschi Monika, Hohl Claudia, Huber Patrick, Huwyler Fabio, Ingold Barbara, Jörg Sibyllle, Jossi Anna, Kandil Fatima, Kaufmann Naeva, Kaufmann Regula, Kimmich Elke, Kipfer Marianne, König Elisabeth, Kössler Carole, Kofler Gerald, Kohler Susanna, Kriouar Amina, Kuchen Céline, Küffer Marianne, Kunz Fabia, Lacher Katrin, Lasmer Hedia, Lecomte Sophie, Lehmann Mara, Liechti Ursula, Limacher Martina, Loosli Martina, Mathys Barbara, Meister Tatjana, Mettler Sarah, Minder Sandra, Mitrugno Micaela, Moussavi Sepide, Mrad Randa, Müller Sabrina, Nay Sereina, Nussbaum Urs, Nyffenegger Fritz, Oesch Marion, Paukat Myriam, Pfister Marianne, Popal Spoghmai, Pulfer Regina, Rath Eveline, Reinhard Margitta, Reisewitz Rhea, Renggli Wim Beda, Risch Anja, Rohrer Sarah, Rosser Karin, Roth Jade, Ruckstuhl Lukas, Rühl Barbara, Rufener Regula, Saurer Anna Rosa, Schaerer Theres, Schäfer Pia, Schafer Martine, Schaller Stefan, Schenk Regine, Scheifele Sebastian, Scherler Andrea, Schläppi Michael, Schmid Claudia, Schmid Franziska, Schmid Johanna, Schmidig Brigitta, Schneider Flavia, Schneider Therese, Schranz Edith, Schürch René, Schwab Laure, Seiler Sophie, Selimi Lumnije, Sifkovits Barbara, Solero Giulia, Soltermann Nadine, Stähli Astrid, Stauffer Audrey, Steiner Simone, Steiner Rebecca, Streit Ewa, Strickler Franziska, Studer Erika, Tominez Elsa, Toprak Hatice, Tortolano Luana, Ursprung Erika, Valsangiacomo Corinne, Vernardis Christel, Vogel Franziska, Voillat Lucie, von Beust Viviane, von Känel Dajana, Vontobel Luca, Waldmann Céline, Walker Barbara, Wanger Anna, Wegmüller Anja, Weingärtner Lukas, Wicki Regula, Wiedmer Anita, Willi Christine, Willisch Catherine, Witschi Ursula, Wyss Priska, Zejnoska Luljeta, Zeller Michael, Zschaler Ursula, Zumbach Zoë, Zwygart Katrin

Anniversaires de service

Le transfert à l'INC modifie le mode de calcul de l'ancienneté. Pour les membres du personnel engagés en vertu de la LSE (enseignant-e-s, personnes chargées des mesures pédagogiques et thérapeutiques ainsi que directeur-trice-s d'école), les années de service sont comptabilisées en dehors de la fondation, de sorte que les années effectuées au service de la fondation ne sont plus comptabilisées séparément et n'apparaissent plus dans le rapport annuel.

Nous remercions tous les membres du personnel qui, avec leur longue expérience ou leurs compétences récemment acquises et avec leur regard neuf, enrichissent notre quotidien et contribuent au développement de notre fondation.



Direction

Zbinden Therese Directrice générale, **Neuenschwander Urs** Chef des services centraux et directeur général adjoint, **Jungen Kristina** Directrice Sprachheilschule Langenthal, **Käslin Claudia** Directrice Sprachheilschule Wabern, **Marchand Francine** Directrice Classes de Langage Bienne, **Russo Anne-Marie** Directrice encadrement Wabern, **Schweiter Rahel** Directrice des Classes de Langage orientées vers les écoles ordinaires / Directrice des Classes de Langage de Bienne **Zoll Regula** Directrice Sprachheilschule und Heilpädagogische Schule Wabern

Conseil de fondation

Iseli Daniel Président, **Stalder Beat** Vice-président, **Graf Daniel**, **Grimmer Marc**, **Häberli Franziska**, **Kohler Hans-Peter**, **Moser Franziska**, **Pedinelli Stotz Daniela**, **Schori Daniel**

Fondation Salome Brunner
Eichholzstrasse 18
Case postale
3084 Wabern

T +41 31 960 50 50
E info@fondationsb.ch
fondationsb.ch

La Fondation Salome Brunner est membre de



Mentions légales

Layout : Zoebeli Communications AG, Berne

Textes : Daniel Iseli, Therese Zbinden et Zoebeli Communications AG

Traduction : Jean-François Cuennet

Images : Viviane Stucki (Couverture, pages 5,20,26,29),
autres images, Fabio Huwyler, mises à disposition.

Impression : Druckerei Schürch AG, Huttwi

Herr Bedouf



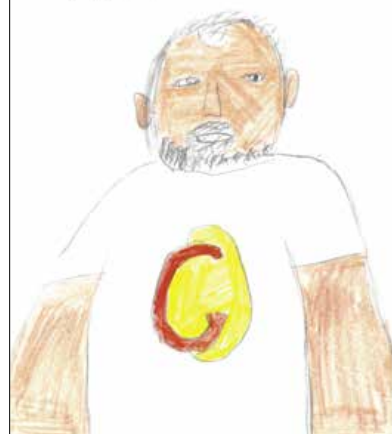
Herr Rückstuhl Lukas



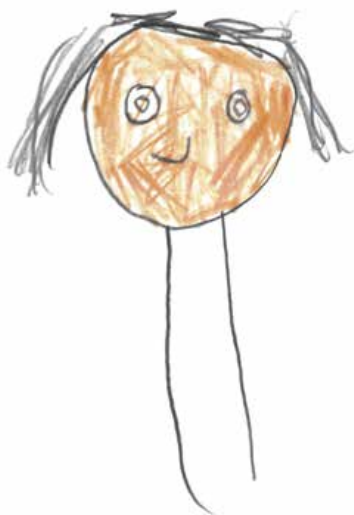
Frau Schneider



Patrik



Frau Mettler



Dessins d'enfants et adolescents de l'internat de Wabern

Wabter



Nicol



Frau Lacher

Herr Scharrer



