



Fondation
Salome Brunner

Rapport annuel 2021



Table des matières

04	Avant-propos du président
06	Entrevue avec le président et directrice générale
08	L'année en un coup d'oeil
12	Remerciements
13	Quand je serai grand...
18	Statistiques sur les élèves
21	Statistiques sur le personnel
22	Bilan
24	Compte d'exploitation
26	Dons
28	L'équipe de la fondation

Fondation Salome Brunner

La Fondation Salome Brunner regroupe des écoles investies de la même mission : encourager, soutenir et accompagner des enfants et adolescents présentant des troubles du langage et de l'apprentissage.

En 1824, la baillive Maria Salome Brunner-Jenner fonde l'établissement privé pour filles sourdes-muettes de Berne, qui accueille huit écolières. Deux siècles plus tard, pas moins de 270 élèves suivent les programmes des Classes de Langage de Wabern, Bienne, Anet et Langenthal ainsi que de l'École de pédagogie curative de Wabern.

On y trouve vingt-deux classes de l'école enfantine à la 12H sur le site de Wabern, huit classes, dont trois classes francophones, de l'école enfantine à la 5H à Bienne, une classe à Anet, ainsi qu'une école enfantine et une classe de degré primaire chacune à Langenthal.

A Wabern, 15 enfants et adolescents vivent dans un internat à temps partiel ou à la semaine. L'accueil extrascolaire propose une prise en charge familiale complémentaire des élèves en dehors des cours obligatoires.

La Fondation Salome Brunner emploie 160 collaborateurs et collaboratrices sur ses quatre sites, dont 110 travaillent dans des fonctions pédagogiques ou thérapeutiques.

Les enfants et adolescents sont accompagnés, encouragés et soutenus dans leur développement par des spécialistes dûment qualifiés. Les classes à petit effectif permettent de répondre aux besoins individuels des enfants et des adolescents. La logopédie se déroule principalement sous forme de thérapie individuelle. Il existe d'autres options thérapeutiques, notamment l'ergothérapie et la physiothérapie ou la psychomotricité.

Avant-propos du président

Dispenser un soutien et un accompagnement intégral à des enfants et des jeunes présentant un trouble du langage ou des troubles cognitifs, telle est la mission que la Fondation Salome Brunner a une fois de plus accomplie l'an passé, grâce à ses compétences et à son dévouement de tous les instants. Engagée en 2020, notre directrice générale, Therese Zbinden, a réussi avec brio son premier exercice annuel complet en collaboration avec l'équipe de la direction, faisant bénéficier la fondation de son expérience, de ses compétences et de son dynamisme.

L'équipe de direction a bénéficié du soutien d'un Conseil de fondation bien organisé autour de ses nouvelles commissions « Stratégie », « Pédagogie », « Finances » et « Sélection et personnel ».

Un moment fort de l'exercice écoulé a assurément été l'ouverture de la Classe de Langage Anet au début août, fruit d'une collaboration réussie entre toutes les parties prenantes, de l'école du village aux Directions cantonales et services spécialisés impliqués, en passant par la municipalité.

La Fondation Salome Brunner est en pleine mutation. La stratégie 2020 à 2025 nous permettra ainsi d'évoluer d'une institution d'enseignement spécialisé classique vers un centre de compétence pluridisciplinaire moderne, souple et ouvert, partenaire de l'école ordinaire. Cette transformation se concrétise à tous les niveaux : nous perfectionnons la culture de notre organisation, sommes en quête de nouvelles méthodes didactiques et thérapeutiques et modifions, si besoin est, notre structure.

Nous trouvons un exemple réjouissant de notre nouvelle culture, axée sur la coopération et l'harmonisation, dans l'élaboration des règlements du personnel, à laquelle une délégation de collaborateurs-trices a apporté son concours. Je me réjouis que notre fondation puisse, dès 2022, mettre en œuvre ces documents fruits d'une démarche participative.

Autre moment fort de 2021, la désignation de la nouvelle codirectrice de Wabern, qui chapeaute les Classes de Langage de 5H à 11H et l'École de pédagogie curative : Regula Zoll est entrée en fonction le 1^{er} août 2021.

Relevons par ailleurs que nous avons lancé le programme pluriannuel de « Développement du site de Wabern », qui a pour but d'optimiser non seulement les locaux, mais aussi l'organisation de ce site.

Grâce à sa vaste expertise pluridisciplinaire, la Fondation Salome Brunner dispose d'un fort potentiel, dont elle entend mieux tirer parti. À cet effet, elle exploite aujourd'hui déjà les synergies qui se dégagent du quotidien de ses écoles, mais ne s'en satisfait pas pour autant : dans le cadre de notre stratégie 2020 à 2025, nous sommes à la recherche de nouvelles approches intégratives faisant appel à des méthodes pédagogiques et thérapeutiques pluridisciplinaires. Nous avons lancé l'an passé des débats sur ces thématiques, mais l'élaboration de modèles porteurs n'est de loin pas terminée et continuera à nous solliciter ces prochains mois. Nous continuons pour ce faire à compter sur la précieuse participation de nos expert·e·s internes.



Notre fondation possède certes d'excellents atouts et suit un chemin jalonné d'objectifs clairs, mais les obstacles n'en restent pas moins nombreux, notamment pour développer l'offre à l'intention des enfants et des jeunes présentant des dysfonctionnements langagiers.

En effet, le manque de places en milieu scolaire spécialisé est toujours d'actualité et nous devons chaque année refuser bien trop d'enfants présentant des besoins de soutien. Nous sommes donc d'autant plus intéressés à mettre nos compétences et notre expérience au service de la modernisation de l'école obligatoire, en collaboration avec toutes les parties prenantes. Nous entendons pour ce faire conserver nos prestations de base, qui

ont fait leurs preuves, et les développer. Au nom du Conseil de fondation, je souhaite exprimer mes remerciements aux membres de la direction générale pour la qualité de notre collaboration. Ma gratitude va aussi à l'ensemble des membres du personnel, dont j'apprécie le dévouement. C'est avec cette équipe dont le professionnalisme n'est plus à prouver que je me réjouis d'affronter les enjeux de demain.

Prof. Daniel Iseli
Président du Conseil de fondation

« La construction de nouvelles écoles n'est qu'un élément parmi d'autres »

La joie d'inaugurer le nouveau site d'Anet en contrepoint d'un quotidien scolaire marqué par la pandémie : Daniel Iseli, président du Conseil de fondation, et Therese Zbinden, directrice générale, tirent le bilan d'une année mouvementée et nous dévoilent ce qu'ils concoctent pour l'avenir de la fondation.

Monsieur Iseli, Madame Zbinden, quels moments de 2021 garderez-vous en mémoire ?

Therese Zbinden: J'ai l'embarras du choix, à vrai dire ! La formidable ambiance lors de l'inauguration de notre nouveau site d'Anet et les nombreux retours enthousiastes après la fête du personnel organisée en août à l'occasion de la rentrée, par exemple. Mais aussi notre immense déception lorsque nous avons dû suspendre les cours une semaine avant Noël déjà. S'il n'y a par chance pas eu de graves flambées de Covid-19 sur nos sites, les incertitudes liées à la pandémie ont mis tous nos collaborateurs et toutes nos collaboratrices à rude épreuve.

Daniel Iseli: Pour moi, l'exercice 2021 a été placé sous le signe de la réorientation. Un Conseil de fondation dévoué, une nouvelle directrice générale et des effectifs qualifiés : nous avons maintenant tous les atouts en main. Nous avons par ailleurs prouvé que notre fondation était à même d'accomplir sa mission et qu'elle savait faire rimer célérité et efficacité lorsqu'il s'agissait de réaliser des projets. Pour moi aussi, l'inauguration de notre site d'Anet est à marquer d'une pierre blanche : c'est un signal fort.

Dans quel sens ?

Daniel Iseli: Notre site d'Anet symbolise la stratégie que nous entendons poursuivre désormais : nous nous investissons encore davantage dans la coopération avec d'autres acteurs, afin de dispenser la meilleure formation et le meilleur soutien possibles à nos élèves. Nous recherchons de nouvelles approches pédagogiques et thérapeutiques pluridisciplinaires, que nous testons sur le terrain. Et à l'interne, nous passons à une nouvelle culture, fondée sur la participation.

Therese Zbinden: Oui, nous nous sommes attelés avec succès à ces tâches l'an passé. Et beaucoup de choses se sont mises en place en quelques mois. Nous sommes sur la bonne voie, même si cette démarche n'est pas linéaire et s'il reste de nombreux détails à régler. Nous voulons par exemple informatiser et harmoniser les procédures internes de la fondation, tout en veillant à ce que chaque site conserve une certaine latitude. Nous avons donc encore bien du pain sur la planche !

Les prestations en faveur des enfants et des jeunes présentant un grave trouble du langage demeurent limitées dans le canton de Berne. Comment la Fondation Salome Brunner

Prof. Daniel Iseli,
président du Conseil
de fondation



Therese Zbinden,
directrice générale



entend-elle contribuer à remédier à ce manque ?

Daniel Iseli: Notre statut de centre de compétence nous confère en effet une responsabilité à cet égard. Notre mission ne se limite pas à garantir le bon fonctionnement de nos programmes pédagogiques et thérapeutiques: nous recherchons, en tant que partie intégrante de l'offre cantonale, à la renforcer en collaboration avec toutes les parties prenantes. La construction de nouvelles écoles n'est qu'un élément parmi d'autres. Nous avons aussi besoin d'approches porteuses, interdisciplinaires et interinstitutionnelles qui répondent à l'exigence d'une éducation intégrative. À partir de 2022, nous sommes rattachés à la Direction de l'instruction publique et de la culture du canton de Berne, ce qui nous rapproche des structures scolaires ordinaires, un contexte très favorable à une collaboration fructueuse.

Therese Zbinden: J'adhère totalement à cette vision. Le développement de l'offre est un sujet complexe, qui touche à de nombreux domaines. Passer à de nouvelles modalités intégratives dans le travail pédagogique et thérapeutique ne se résume pas à inaugurer de nouveaux locaux. Il nous faut aussi une vision holistique et des pratiques pluridisciplinaires.

Qu'entendez-vous exactement par offre pluridisciplinaire ?

Therese Zbinden: Des professionnel-le-s des disciplines les plus diverses travaillent dans notre institution, et il va de soi qu'ils communiquent entre eux durant des colloques. Pour nous, la pluridisciplinarité ne s'arrête toutefois pas là. Elle se concrétise notamment par la présence simultanée, dans les classes, de spécialistes de différentes disciplines. Auparavant, l'heure de logopédie, par exemple, était donnée en dehors de l'enseignement ordinaire. Nous avons maintenant besoin de modèles plus efficaces, plus intégrés et plus en prise sur les besoins.

À cet égard, le nouveau site d'Anet fait office de projet phare. En quoi précisément ?

Daniel Iseli: Ce site, d'emblée rattaché à l'école ordinaire, y a ses locaux. Les classes ont en outre la même psychomotricienne, se retrouvent à la table de midi et participent à des activités communes. Cela ne veut évidemment pas dire que nous ayons atteint nos objectifs, mais c'est un bon début.

La stratégie 2020 à 2025 de la Fondation instaure un changement de culture organisationnelle. De quoi s'agit-il concrètement ?

Daniel Iseli: Un style de direction descendant ne permet pas de maîtriser les enjeux complexes de notre fondation. En effet, la réussite des approches pédagogiques et thérapeutiques pluridisciplinaires passe par l'implication du personnel à tous les échelons. D'où la priorité donnée à l'interne à de nouveaux modèles et modes de rencontre.

Therese Zbinden: Cela commence par ce qui semble une évidence : j'estime important que nos collaborateurs et collaboratrices des divers sites se connaissent. Pour cette raison, lors de la fête annuelle du personnel, organisée à la rentrée, chacun·e de nous devait faire la connaissance de cinq nouvelles personnes et bavarder avec elles. Cette approche s'est aussi appliquée au nouveau règlement du personnel, gage d'une future harmonisation au sein de notre fondation : plutôt que de le présenter « tout cuit » au personnel, nous l'avons élaboré en collaboration avec une délégation des collaborateurs-trices de tous les sites. Et nous entendons continuer sur cette voie.

Les équipes multiprofessionnelles, clé de la réussite en 2021

La Fondation Salome Brunner a de bonnes raisons d'être satisfaite de l'exercice écoulé : en 2021, la mise en place de son centre de compétence, pièce maîtresse de sa stratégie 2020 à 2025, a franchi une étape supplémentaire. L'une de nos priorités, ce faisant, a été de renforcer la pluridisciplinarité dans notre culture et nos méthodes.

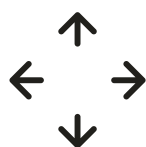
La stratégie 2020 à 2025 vise à réorienter l'ensemble des activités de la Fondation Salome Brunner : pluridisciplinarité, harmonisation au sein de l'organisation, travail en réseau, numérisation et participation en sont les maîtres mots. La fondation s'est développée sur tous ces plans, déterminée à continuer à dispenser, dans les trois régions de Berne, de Bienne-Seeland-Jura et de la Haute-Argovie, ses prestations pluridisciplinaires dans ses trois spécialités (enseignement, thérapie et prise en charge) et à les étendre en fonction des besoins.

L'exercice écoulé a une fois de plus mis en avant l'importance de la collaboration interdisciplinaire, indispensable à la réalisation de notre mission : dispenser un **soutien et un accompagnement** optimaux à nos élèves ainsi qu'à leurs parents. C'est en effet grâce au dévouement de spécialistes de diverses disciplines, tant des membres de notre personnel que des acteurs-trices externes, que nous sommes de nouveau parvenus à accomplir cette mission. Nous avons ainsi veillé à assurer le transfert de connaissances requis en matière **d'enseignement, de thérapie et de prise en charge**. En tirant tous et

toutes à la même corde, nous avons pu mettre en œuvre les projets pédagogiques individuels de nos élèves. Nous avons organisé sur tous nos sites, en faisant appel à des expert-e-s du domaine, des formations aux plans d'études alémanique et romand. Dans le domaine de l'**intendance** – du service de transport à celui de nettoyage et d'entretien en passant par les équipes de cuisine –, nous sommes aussi attelés ensemble à la réalisation de nos objectifs. Le même constat s'applique à l'**administration** : une délégation du personnel a apporté son concours à la formulation du règlement du personnel et c'est à l'engagement d'autres collègues que l'on doit l'ouverture de la Classe de Langage Anet. Nous avons par ailleurs mis nos instruments de pilotage et de financement en conformité avec les nouvelles consignes de la Direction de l'instruction publique et de la culture (INC) et de la Direction de l'intérieur et de la justice (DIJ), avec qui nous avons négocié les nouveaux contrats de prestations.

L'exercice 2021 a été rythmé par de nombreux projets, grands et petits, dont voici quelques exemples :

Projets de développement



- **Nouvelle Classe de Langage à Anet :** en août, nous avons accueilli les huit premiers élèves de notre nouveau site d'Anet dans le bâtiment « Regenbogen » (arc-en-ciel). L'ouverture de la nouvelle classe de langage s'est faite rapidement et sans accrocs, grâce au dévouement et à la bonne coordination de toutes les institutions et personnes impliquées : la commune et l'école d'Anet, la Direction de la santé, des affaires sociales et de l'intégration du canton de Berne, l'inspectrice scolaire, le service psychologique pour enfants et adolescents, notre directrice d'école, notre responsable des finances et des infrastructures, notre responsable des ressources humaines et les membres du Conseil de fondation.
- **Nouvelle cour de récréation :** une équipe composée d'enseignant-e-s, de la direction de l'établissement et du responsable du service technique a réfléchi à l'aménagement de la cour de récréation de la Sternenhäuser de Wabern. Sa composition multiprofessionnelle lui a permis de concilier au mieux idées pédagogiques et contraintes techniques. L'agrandissement de la cour et la séparation des

classes de 1 et 2H de celles de 3 à 5H ont aidé à détendre des situations parfois conflictuelles. La suppression de clôtures a également permis d'installer un nouveau bac à sable et de reverdir l'espace. Toutes ces mesures ont d'ores et déjà porté des fruits.

Travail en réseau

— **Accompagnement et soutien coordonnés :** en 2021, la Fondation a de nouveau défini les objectifs pédagogiques individuels des élèves de concert avec toutes les parties prenantes non seulement internes (parents et spécialistes de l'enseignement, de la thérapie et de la prise en charge sur les différents sites), mais aussi externes (curateurs-trices, services sociaux, thérapeutes, médecins et interprètes). Des formations internes et des échanges d'expériences entre collègues permettent aux enseignant-e-s de mener ces entretiens pluridisciplinaires de façon constructive et de convenir d'objectifs pédagogiques individuels.



— **Soutien externe :** nous faisons appel à des services externes, et en particulier au Service psychologique pour enfants et adolescents, pour résoudre des questions complexes concernant le parcours scolaire d'un enfant ou d'un jeune ou pour aborder des situations compromettant le bien de l'enfant.

— **Une procédure d'inscription rigoureuse :** chaque année, les dossiers d'environ 120 enfants et adolescents parviennent à la Fondation Salome Brunner. Avant d'accepter ou de refuser une candidature, nous établissons un bilan des compétences en langage, puis évaluons avec le service psychologique le niveau de développement général de l'enfant et sondons les possibilités de scolarisation autres que celles offertes par nos écoles. Nous pouvons admettre une cinquantaine d'enfants par an. En 2021, la collaboration mise en place en vue des admissions s'est très bien déroulée. L'expérience montre que, malgré la nouvelle procédure d'évaluation standardisée (PES), les compétences du personnel des Classes de Langage demeurent indispensables.



Autoportraits de la nouvelle classe à Anet

Projets réalisés avec des élèves



— **Semer et cueillir ensemble** : nous avons mené divers projets de jardinage, dans lesquels les élèves se sont investis sur une longue période, tels que des bacs potagers devant le bâtiment scolaire de Bienne, des platebandes à Wabern ou des haies et des arbres à l'école de pédagogie curative. À l'École de pédagogie curative, c'est même la totalité du jardinage qui est réalisée avec eux, ce qui leur a permis de faire des expériences marquantes, de la lutte contre une invasion d'escargots à la cueillette des fraises, des tomates et des pommes, en passant par la taille des arbres sous la houlette d'une horticultrice.

— **Sorties périodiques en forêt** : dans certaines de nos écoles, les sorties en forêt font partie intégrante du programme d'enseignement. Pour les enfants, les bois constituent un cadre connu, qui permet d'observer les changements survenus. Être dans la nature les encourage à sortir de leur zone de confort. Peut-être vont-ils tenter de se tenir en équilibre sur un tronc d'arbre ou de tailler encore plus finement le bout de bois qu'ils utiliseront pour la grillade ? De retour en classe et lors des activités thérapeutiques, des exercices variés leur permettent d'approfondir les expériences faites en forêt.

— **Une communication efficace** : en 2021, nous avons reçu des réactions positives concernant notre site Internet remis au goût du jour en 2019. Nous avons aussi publié un

dépliant et amélioré la signalétique de nos écoles.

Membres du personnel

— **Généralisation de la Communication améliorée et alternative** : pensée pour des personnes dont l'expression orale est difficilement compréhensible, insuffisante ou absente, la communication améliorée et alternative utilise des gestes et des symboles graphiques. L'équipe de la Classe de Langage Bienne s'est formée à cette méthode, qu'elle a transposée à de nouveaux champs : dans la salle de classe et les couloirs, pendant les repas et durant les activités thérapeutiques. Même la cour de récréation dispose d'un tableau représentant les symboles utilisés. Cerise sur le gâteau, l'équipe a donné chaque semaine un nouvel autocollant à apposer dans l'album.



— **Partage des connaissances** : à Langenthal, une enseignante s'est formée à la méthode de coaching Marte-Meo, qui repose notamment sur la visualisation et l'analyse d'enregistrements vidéo d'interactions réussies. Elle a transmis ses connaissances à toute l'équipe, qui est désormais en mesure d'appliquer cette méthode.

— **« Une équipe, de nombreuses et nombreux professionnel-le-s, un objectif commun »** : tel était le titre de la journée de cohésion de 2021 à Bienne, qui nous a permis de souder notre équipe et de découvrir nos



collègues sous un nouveau jour. Cette rencontre, qui avait pour fil conducteur les talents et les professions de rêve inavoués, a été riche en surprises : testeuse d'hôtel, photographe, confiseuse, fleuriste, guide de voyage, danseuse et océanologue, la liste des métiers convoités est longue !

Promotion de la relève



— Une journée « Futur en tous genres »

réussie : nous avons participé en 2021 également à la journée « Futur en tous genres » et donné à des élèves du canton de Berne la possibilité de découvrir les domaines professionnels présents dans le quotidien de la fondation. Les élèves nous ont fait parvenir des réactions enthousiastes : « Chère Madame Egger, Un grand merci pour cette fantastique journée "Futurs en tous genres", que j'ai adorée ! Quand je serai grande, j'aimerais enseigner dans une classe de langage. Meilleures salutations, N. T. »

— **Journée des stagiaires** : pendant cette journée d'observation en situation de travail, une/un stagiaire a la possibilité de suivre « comme son ombre » un élève interne durant toute une journée et de faire l'expérience de l'emploi du temps très chargé d'un enfant encadré par divers-e-s professionnel-le-s. Elle/Il découvre aussi les méthodes appliquées par les enseignant-e-s, les logopédistes, les physiothérapeutes et les ergothérapeutes.

Méthodes pédagogiques concrètes

— **Participation des parents** : la collaboration avec les parents est un sujet cher à la fondation, qui a notamment recours aux « cahiers de vie » pour la favoriser. Il s'agit d'une sorte de journal intime en couleur dans lequel les élèves consignent des événements importants qui ont lieu à l'école et chez eux. Dessins, images et brefs textes leur permettent d'exprimer leur vécu, pour une meilleure compréhension mutuelle.



— **Enseignement en équipe multiprofessionnelle** : nous avons fait de très bonnes expériences avec l'enseignement en équipe multiprofessionnelle : une logopédiste ou une psychomotricienne se joint à l'enseignant-e pour dispenser une séquence d'enseignement, par exemple. Ces spécialistes se sont enrichis mutuellement et les enfants ont amélioré, par un travail en petits groupes, les compétences à la base de l'acquisition de la langue écrite.

— **Le théâtre au service de la confiance en soi** : savoir dire « non » quand on n'est pas d'accord, ne pas baisser les yeux quand on parle à quelqu'un, répondre aux questions par « oui » ou par « non », voilà des capacités qui ont été travaillées en logopédie par des élèves du cycle secondaire I de Wabern lors de petites scènes théâtrales en classe.

— **L'apprentissage de la langue par le jeu** : « Le chat vient. Le chien vient. Le chien chasse le chat. » Une classe a représenté cette histoire inventée par un élève de l'école enfantine, accompagnée tant par sa maîtresse de classe que par une logopédiste. Autre exemple de projet réussi d'enseignement en équipe, qui sera réédité ces prochaines années.

— **Préparer l'entrée dans la vie professionnelle** : le quotidien de nos écoles s'articule beaucoup autour du choix d'un métier. L'une des unités didactiques, par exemple, recourt au feutre pour améliorer la dextérité des élèves. Ces derniers ont reçu des instructions sur la manière d'utiliser ce matériau ; ils ont planifié leur activité et préparé leur place de travail ; ils se sont ensuite servis d'outils pour exécuter leur planification. Avec, en fin de projet, la satisfaction de tenir en main le fruit de leur travail.

Remerciements

Nous ne pourrions accomplir notre mission sans une fructueuse collaboration avec les autorités publiques ainsi qu'avec de nombreuses organisations, entreprises et particuliers.

Aussi tenons-nous à remercier chaleureusement :

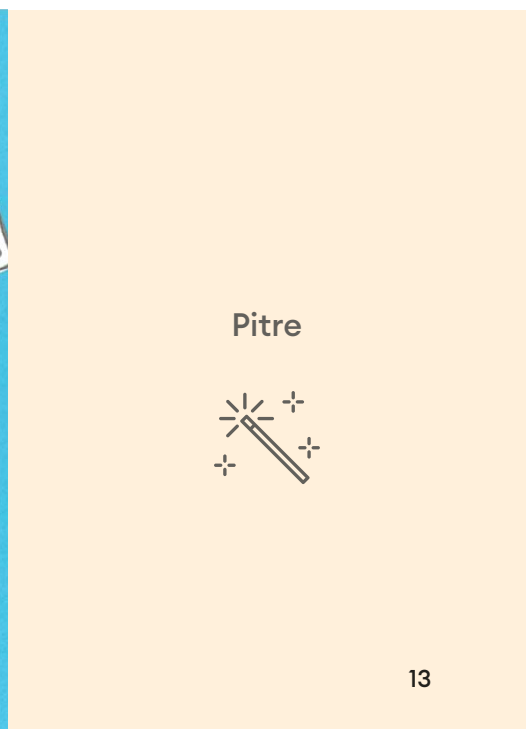
- les parents et les représentants légaux pour la confiance accordée ;
- les entreprises qui proposent à nos jeunes des stages et des emplois ;
- les chauffeur·e·s et le personnel administratif des bus scolaires, garant·e·s d'un transport sûr et fiable ;
- les centres de consultation spécialisés et les services psychologiques pour enfants et adolescents qui nous secondent dans l'évaluation des besoins ainsi que les écoles ordinaires qui, faisant preuve d'un bel esprit de coopération, sont disposées à accueillir et à intégrer les enfants ayant un statut scolaire spécial ;
- les collaboratrices et collaborateurs des sites de Langenthal, de Bienne, d'Anet et de Wabern, qui s'investissent au quotidien pour le bien-être des enfants et des jeunes et veillent dans différents domaines au bon fonctionnement de l'institution. Nous remercions tout particulièrement toutes les collaboratrices et tous les collaborateurs qui n'ont pas hésité à assurer l'intérim lorsque certains de leurs collègues ont dû prendre un congé maladie ou ont quitté leur poste ;
- la direction et les cadres pour leur grand engagement ;
- les membres du Conseil de fondation qui, lors de leurs séances plénières et en commissions, apportent leur concours au développement harmonieux de la fondation ;
- les communes et les autorités en particulier l'inspection scolaire, pour leur bonne collaboration ;
- le gouvernement bernois, pour la confiance qu'il accorde à notre fondation, et la Direction de la santé, des affaires sociales et de l'intégration pour la collaboration fructueuse lors de l'année écoulée et pour le règlement ponctuel des prestations autorisées ;
- la direction de l'instruction publique et de la culture ainsi que la direction de l'intérieur et de la justice de la collaboration constructive en vue des nouveaux contrats de prestation à partir de 2022 ;
- les personnes, entreprises, fondations, organisations et paroisses qui ont versé des dons à notre fondation.

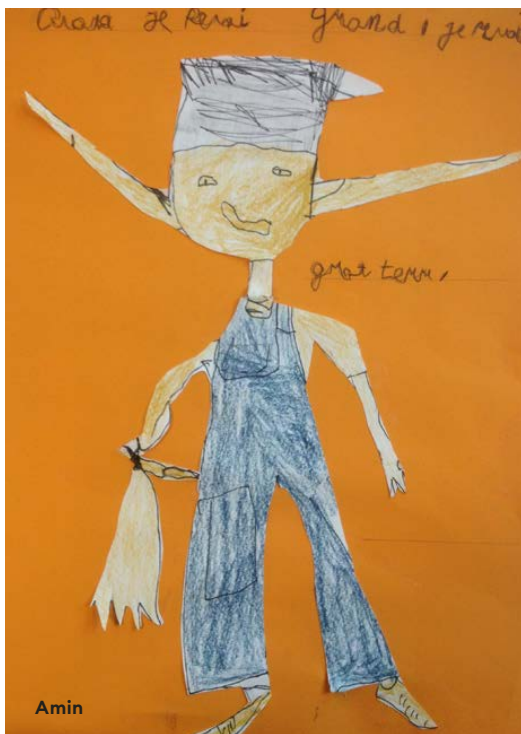
Des informations détaillées concernant les prestations fournies par notre fondation et les données financières figurent dans le rapport de performance et les comptes annuels, deux documents qui seront disponibles en allemand à partir du 1^{er} juillet 2022 à l'adresse stiftungs.ch/downloads



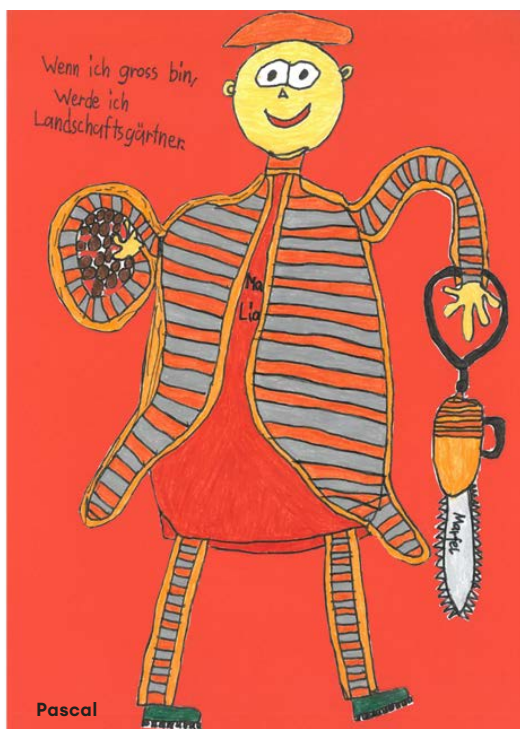
Quand je serai grand ...

Vous souvenez-vous encore du métier qui vous faisait rêver lorsque vous étiez enfant ?





À coup sûr, les rêves des élèves des Classes de Langage Bienne, des Classes de Langage Wabern et de l'École de pédagogie curative du même site seront pour vous une source d'inspiration : quelle belle confiance en soi et dans la vie se dégage du regard que portent sur l'avenir les enfants et adolescents qui nous sont confiés !

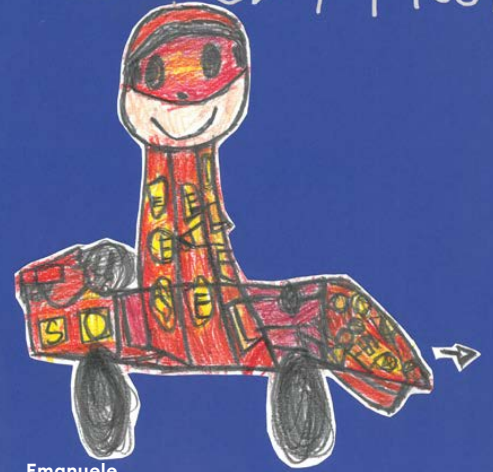


Wenn ich gross bin, werde ich Verkäuferin



Mirjana

wenn ich gross bin werde ich Formel 1 Pilot.



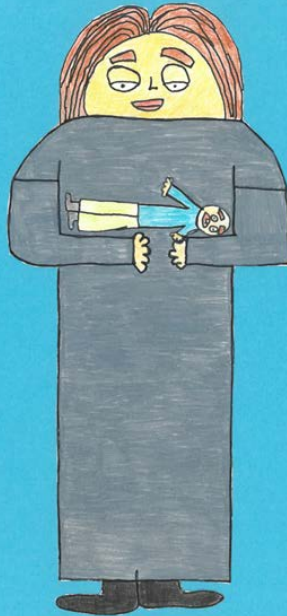
Emanuele

Quand je serai grande je serai bricoleuse!



Joévine

Wenn ich gross bin, werde ich Fachfrau Betreuung.



Luana

Wenn ich gross bin, werde ich Schreiner



Jan

Wenn ich gross bin werde ich Tänzlerin



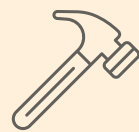
Johanna

Quand je serai grande je serai fermière



Léonie

Charpentier





Wenn ich gross bin, werde ich Fachfrau Betreuung Kinder.

Loriane



Wenn ich gross bin, werde ich Bauarbeiterin.

Amy

QUAND JE SERAI GRAND
JE SERAI CONDUCTEUR
DE BUS



Chris

Pirate



Wenn ich gross bin,
werde ich Logistikler.



Ugur

Wenn ich gross bin, werde ich Landschaftsgärtner

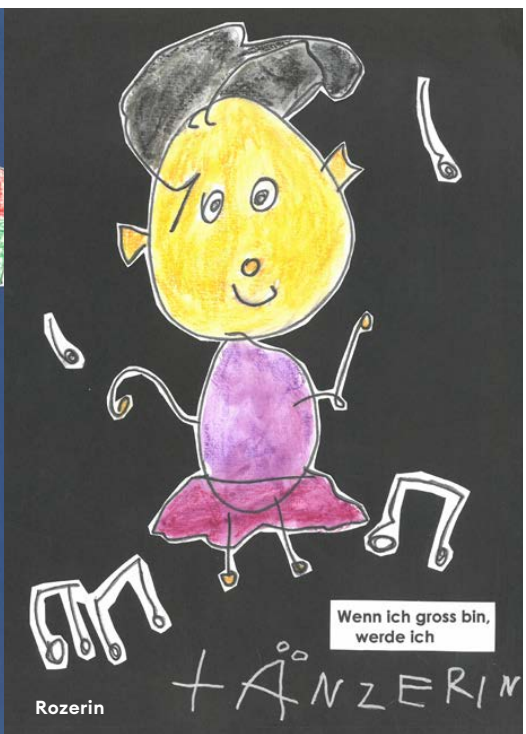
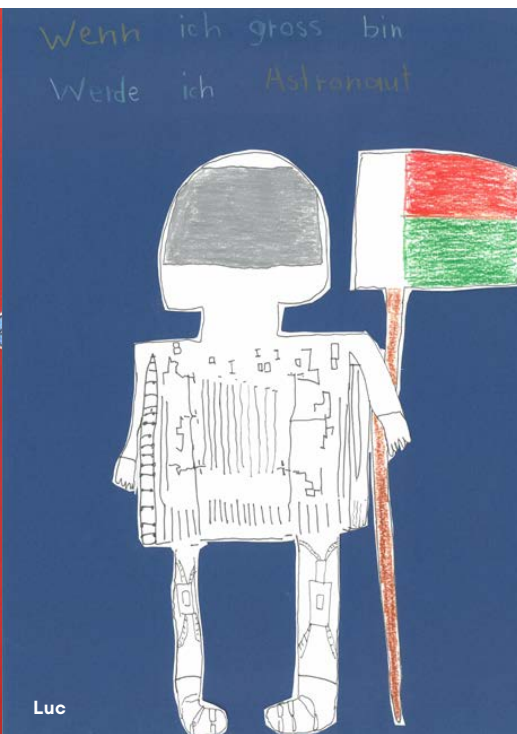
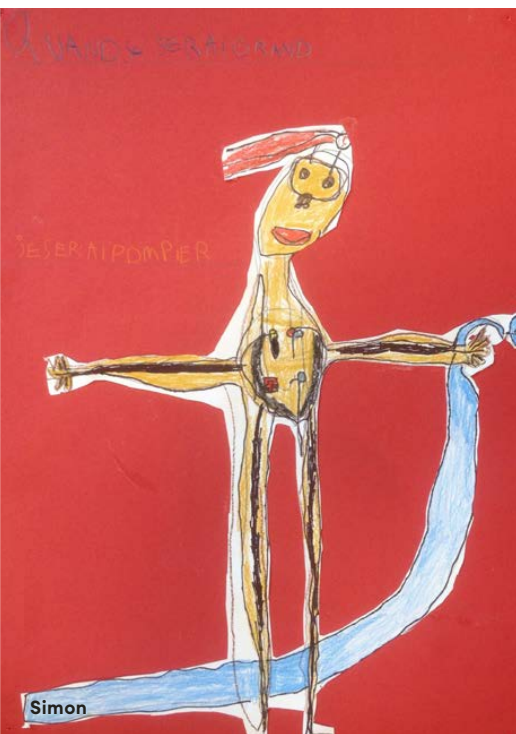


Jeremia

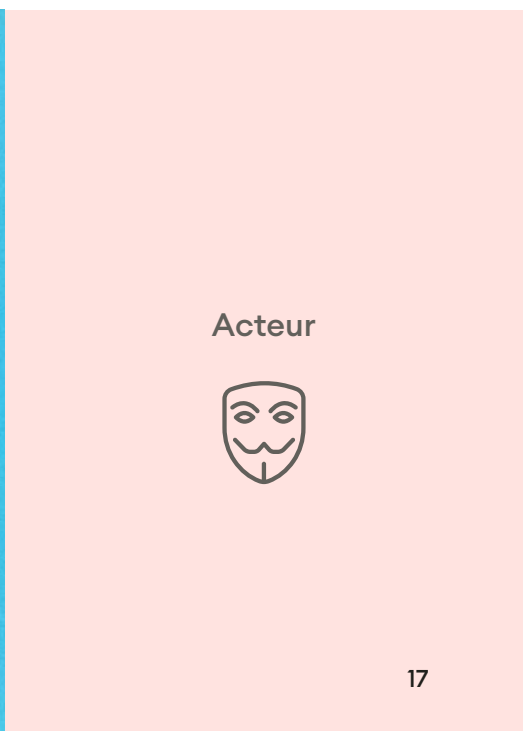
Wenn ich gross
bin, werde ich
Coiffeuse.



Sofia



Lors de l'année écoulée, nous avons une fois de plus tout mis en œuvre pour que nos élèves acquièrent le bagage qui leur permettra de réaliser leurs rêves professionnels.



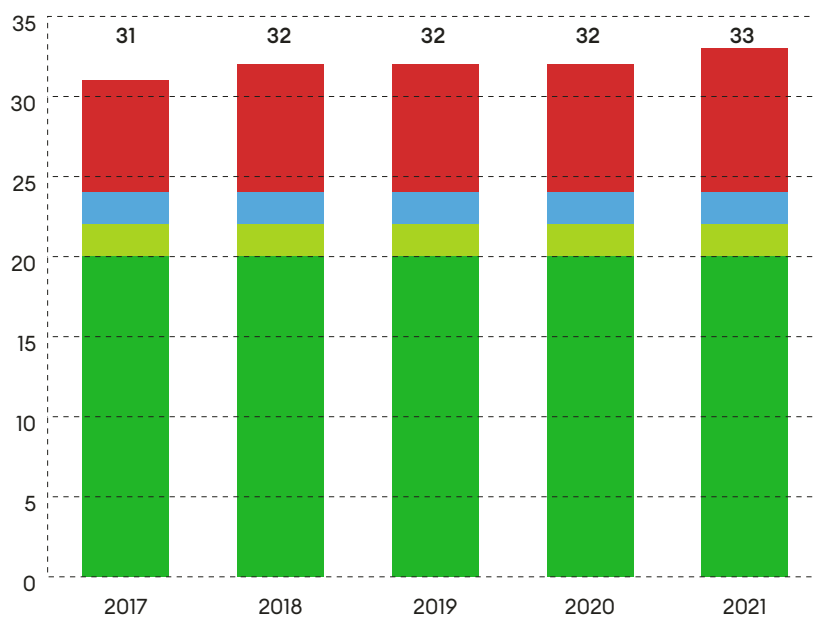
Statistiques sur les élèves

Date de référence 31.12.2021

Nombre d'élèves par établissement



Nombre de classes



- Classes de Langage Bienne (Anet incl.)
- Classes de Langage Langenthal
- Ecole de pédagogie curative Wabern
- Classes de Langage Wabern

Entrée dans la vie professionnelle au terme de la scolarité obligatoire

L'individualité et la diversité de nos élèves se manifestent dans le choix de leur profession. Durant le cycle secondaire I, les places hebdomadaires leur permettent de découvrir le monde du travail et les journées-découverte de se familiariser avec le domaine professionnel qui les intéresse. En été 2021, six jeunes ont terminé leur scolarité à l'École de pédagogie curative ou dans les Classes de Langage Wabern et entamé une formation pratique INSOS (FPra) ou une formation professionnelle AFP (formation professionnelle initiale de deux ans sanctionnée par l'attestation fédérale de formation professionnelle) dans les métiers suivants : agropaticien, employée en intendance, employé en cuisine, logisticien et gardienne de chevaux.

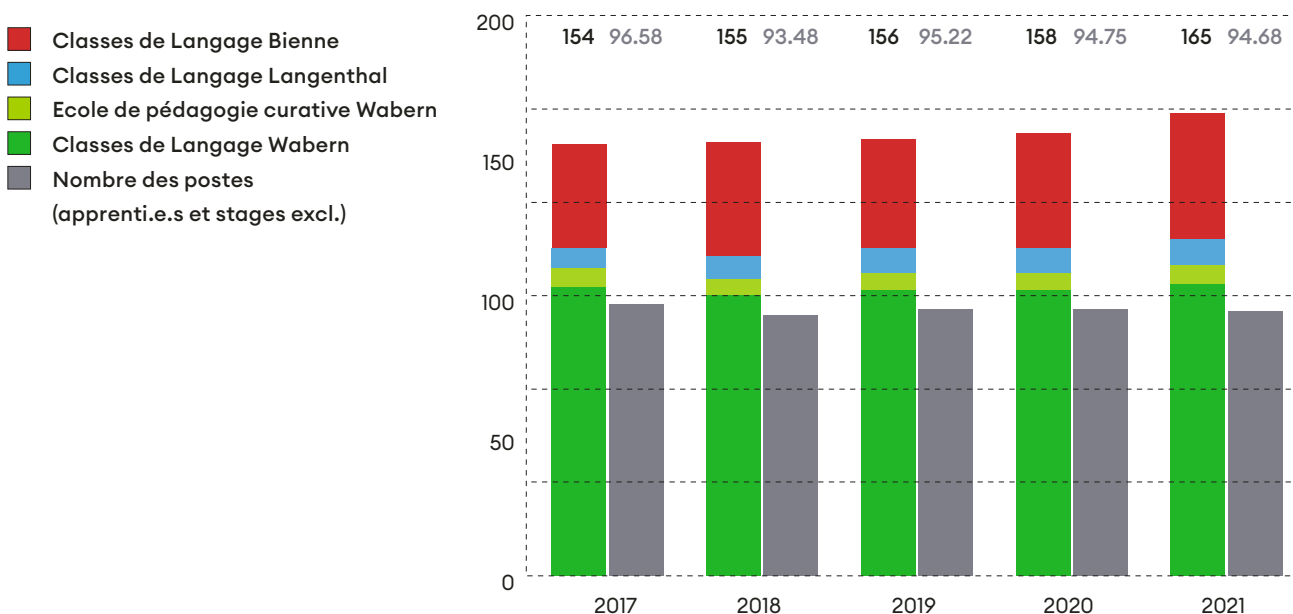
Nous souhaitons à ces jeunes adultes bien du plaisir et un franc succès pour cette entrée dans la vie professionnelle.



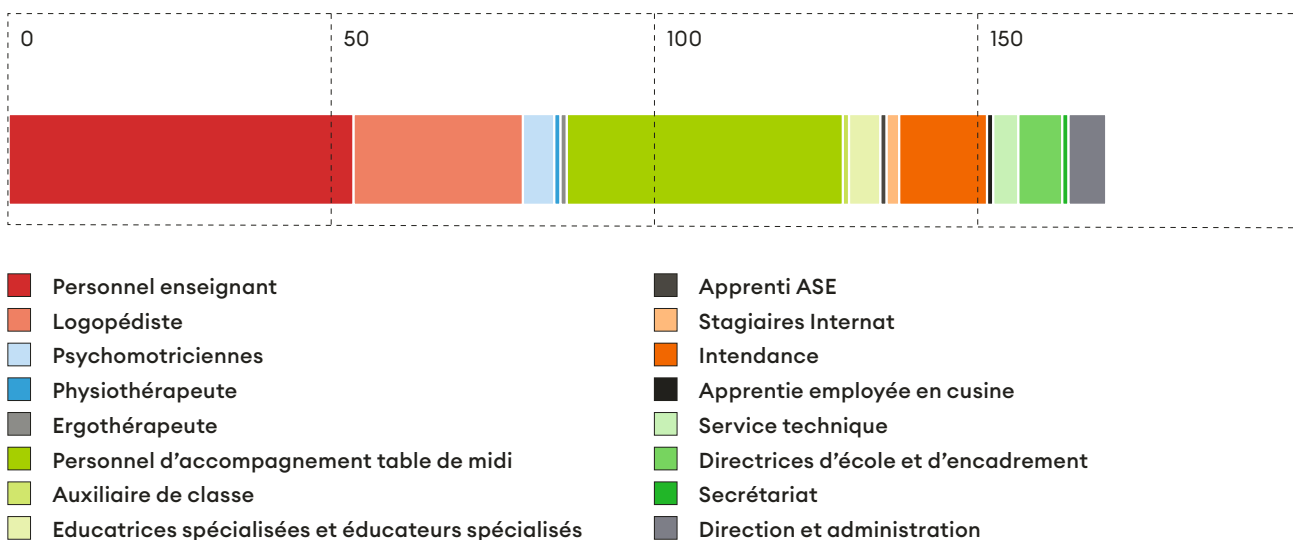
Statistique sur le personnel

Date de référence 31.12.2021

Nombre de collaborateurs/collaboratrices



Ventilation 2021 par profession



Bilan

Bilan au 31.12.2021 (en CHF)

Actifs	2021	2020
Actif circulant		
Liquidités, équivalents de liquidités et titres	2'841'510	2'854'294
Créances des personnes assistées	93'720	103'061
Créances SAP pour les transports scolaires	538'878	624'385
Créances SAP pour les prestations	3'486'067	3'333'151
Créances pour les mesures médicales thérapeutiques	48'775	74'035
Autres créances	11'816	11'089
Stock de marchandises	20'568	0
Compte de régularisation actif	40'700	48'951
	7'082'034	7'048'966
Actif immobilisé		
Biens immobiliers ¹	4'870'234	4'870'234
Dépréciation des immobilisations corporelles	-2'183'463	-2'052'422
Immobilisations corporelles en cours ¹	0	14'123'160
Immobilisations corporelles mobilières	334'523	931'272
Dépréciation des immobilisations corporelles mobilières	-493'003	-679'890
	3'021'294	17'192'354
Montant du bilan du compte de la fondation	2'259'248	1'799'247
Total des actifs	12'362'576	26'040'567

¹ Valeur officielle: CHF 31'797'830 (Les immobilisations corporelles en cours ont été transférées dans des passifs éventuels)

Valeur assurée GVB: CHF 44'893'000

Bilan au 31.12.2021 (en CHF)

Passifs	2021	2020
Capitaux étrangers à court terme		
Dettes clients	465'694	348'741
Dettes de sécurité sociale	115'062	53'963
Dette TVA	1'419	0
Compte de construction EEK Bienne Battenberg	0	-12'839
Financement du canton de Bienne Battenberg	0	14'136'000
Compte de régularisation passif	3'703	3'422
Provisions pour soldes de travail annualisé et de congés	17'166	14'624
Provisions pour développement	125'000	0
	728'044	14'543'911
Capitaux étrangers à long terme		
Hypothèques	3'350'000	3'350'000
Fonds de capitaux affectés		
Fonds de fluctuation du mandat de prestation	2'599'467	2'919'999
Fonds de fluctuation pour les mesures méd. thérap.	95'444	107'035
	2'694'911	3'027'034
Capital social		
Capital de la fondation	1'288'051	1'288'051
Capital immobilisé		
Capital des actifs de l'association EMS	1'601'597	1'597'137
Réserve de fonctionnement NFS	238'012	238'012
Dons	202'714	197'175
	2'042'323	2'032'324
Montant du bilan du compte de la fondation	2'259'248	1'799'247
Total des passifs	12'362'576	26'040'567

Compte d'exploitation

Compte d'exploitation au 31.12.2021 (en CHF)

Sites de Wabern, Langenthal, Biene et Anet

2021

2020

Produits nets de livraisons et services

Contributions SAP du mandat de prestation	13'493'691	13'286'359
Marge brute SAP physiothérapie	18'726	17'400
Contributions des soutiens de famille / des parents	263'510	251'592
Autres contributions	67'890	72'651
Contributions du canton de résidence	0	25'685
Contributions des communes	0	5'120
Contribution des mesures médicales thérapeutiques	174'944	212'630
Autres revenus des services pour personnes assistées	-3'042	1'062
Revenus locatifs	67'534	67'871
Services pour le personnel et les tiers	140'597	165'678
Contributions pour le transport scolaires intercantonaux	1'609'940	1'776'761
Total des produits nets de livraisons et services	15'882'790	15'882'810

Autres revenus

Dons	23'526	18'580
Dépôt des dons dans le bilan	-5'539	-5'424
Utilisation des dons de l'année en cours	-17'988	-13'156
Total des autres revenus	0	0

Total des revenus d'exploitation	15'833'790	15'882'810
----------------------------------	------------	------------

Frais de personnel

Rémunération de la formation	-4'890'408	-4'819'098
Rémunération de la prise en charge	-802'981	-798'846
Rémunération de la thérapie	-2'371'804	-2'415'956
Rémunération de la direction et de l'administration	-1'153'158	-1'060'798
Rémunération de l'économie et de l'entretien ménager	-809'856	-805'357
Prestations sociales	-2'205'285	-2'168'078
Frais de personnel supplémentaires	-74'397	-117'875
Frais pour les services de tiers	-131'887	-33'193
Total des frais de personnel	-12'439'776	-12'219'202

Compte d'exploitation au 31.12.2021 (en CHF)

	2021	2020
Autres frais d'exploitation		
Besoin médical	-15'017	-13'142
Alimentation et boissons	-194'527	-202'404
Ménage	-53'198	-51'139
Immobilisations corporelles et incorporelles URE	-390'330	-282'545
Loyer	-102'101	-71'650
Énergie et eau	-180'593	-167'475
Éducation, formation et loisirs	-225'264	-206'206
Bureau et administration	-198'652	-162'050
Autres frais d'exploitation	-122'830	-120'449
Transports scolaires	-1'609'940	-1'776'761
Total des autres frais d'exploitation	-3'092'452	-3'053'821
Revenu extraordinaire	0	59'708
Frais extraordinaires	0	-59'708
Total succès extraordinaire	0	0
Résultat d'exploitation avant intérêts et amortissement	301'561	609'787
Amortissements	-222'790	-217'075
Résultat financier	-47'003	-43'301
Bénéfice avant modification du capital du fonds	31'768	349'411
Allocation du fonds de fluctuation	-31'768	-349'411
Résultat d'exploitation	0	0

Tous les montants sont arrondis au franc le plus proche. Par conséquent, des différences d'arrondi peuvent apparaître lors de l'addition des montants en francs suisses indiqués par rapport aux montants totaux.

Selon l'audit effectué le 02.03.2022 par l'organe de revision Siegenthaler Revision AG, 3098 Köniz, les comptes annuels pour l'exercice clos le 31 décembre 2021 sont conformes à la loi suisse, aux statuts de la fondation et aux recommandations professionnelles de la Swiss GAAP RPC 21. L'audit a été effectué conformément à la norme suisse relative contrôle restreint.

Conformément aux exigences de la Swiss GAAP RPC 21, les informations disponibles dans le rapport annuel sont complétées par des comptes détaillés et un rapport de prestation. Les documents seront disponibles en allemand sur [stiftungsb.ch/Über uns/Jahresrechnung](http://stiftungsb.ch/Über_uns/Jahresrechnung).

Dons

Nous tenons à remercier toutes les personnes, entreprises, fondations, organisations et communautés qui soutiennent le développement global et diversifié de nos enfants et de nos jeunes grâce à leurs dons.

En 2021, leur générosité nous a permis de :

- verser un salaire modique aux jeunes bénéficiant d'une place hebdomadaire ;
- organiser des camps et des voyages de classes, comme un trekking à dos de lama et la semaine verte de la 12^e année scolaire à Flaach ;
- mettre sur pied une semaine blanche pour les élèves de Wabern, ponctuée de diverses sorties
- installer du matériel de jeu stimulant dans les cours de récréation (toujours financé exclusivement par des dons) ;
- acheter un bol de feu pour Wabern ;
- installer une maisonnette dans la place de jeux d'Anet ;
- offrir une photo de classe à chaque élève, et
- acheter des gants de gardien et des jeux pour l'interna.



CHF 6000

Stiftung Luise Müller-Fonds, Bern

CHF 5000

Paul & Yvonne Veraguth, Wattenwil
(Nachlass Loosli)

CHF 3000

RVA Versicherungsbroker AG, Ittigen

CHF 2000

Hess-Mosimann-Stiftung, Muri b. Bern
Walther und Fankhauser AG, Wabern

CHF 1500

Evang. Ref. Kirchgemeinde Köniz, Liebefeld

CHF 1000

Dick Fritz, Bern

CHF 750

George Avenue Foundation, Bützberg

CHF 400

Römer Jürg, Langnau i. E.

CHF 300

Bachmann Marcel, Muttenz
Evang. Ref. Kirchgemeinde Schwarzenburg

CHF 250

A. Bill AG Bauunternehmung, Wabern
Kirchgemeinde Rüeggisberg

CHF 150

Familie T. & T. Lozano, Zollikofen

CHF 100

Degen Erika, Thun
Wyss Martin, Burgdorf

CHF 50

Metzgerei Biland, Gipf

Collectes

Evang. Ref. Kirchgemeinde Köniz, Liebefeld
Kirchgemeinde Messen

Compte postal uniquement pour des dons en
faveur des élèves de la Fondation Salome
Brunner:
IBAN-Nr. CH60 0900 0000 3000 4140 6

L'équipe de la fondation

Date de référence 31.12.2021

Classes de Langage Bienne

Classes de Langage Langenthal

Ecole de pédagogie curative Wabern

Classes de Langage Wabern

Administration

Personnel

Aebischer Elisabeth, Arnet Scarlett, Bachmann Mercédès, Bachmann Rahel, Bächler Gabriela, Baldenweg Caroline, Balsiger Sinya, Bauert Anja, Baumann Fabienne, Berger Lynn-Marie, Berner Simone, Bitschnau Dominique, Bohnenblust Daniela, Bonaventura Cinzia, Bongni Regula, Bossert Nathalie, Bouimarine Morad, Brandenberger Sebastian, Brunner Laura, Bühlmann Christine, Burgener Romaine, Burkhardt Martina, Busch Caroline, Calderon Lisbeth, Cathrein Stephanie, Curty Jacqueline, D'Adda Martin, Dasen Rahel, Dellberg Samira, Diaz Corinne, Diogo Daniela, Dubach Heidi, Dürsteler Karin, Eggimann Tamara, Eichenauer Margrit, Ellenberger Sandra, Emmenegger Christiane, Erb Sylvia, Fankhauser Susanne, Filipova Nedka, Fink Deborah, Frei Lukas, Frei Tanya, Fuhrer Evelyn, Furrer Marina, Geissbühler Susanne, Genovese Ada, Gnesa Julia, Graf Chantal, Grossenbacher Sara, Grüter Nicole, Guggisberg, Sabine, Gunanayagam Sarina, Haller Mirjam, Henzer Yolanda, Herren Alisa, Hirschi Monika, Hirschler Medea, Hohl Claudia, Hunziker Peter, Huwylar Fabio, Ingold Barbara, Jörg Sibylla, Jossi Anna, Kandil Fatima, Kaufmann Naeva, Kaufmann Regula, Keles Hülya, Kern Savita, Kimmich Elke, König Elisabeth, Kössler Carole, Kofler Gerald, Kohler Susanna, Kriouar Amina, Küffer Marianne, Lacher Katrin, Lecomte Sophie, Lehmann Mara, Leiggener Nicole, Liechti Ursula, Liechti Fabienne, Limacher Martina, Loosli Martina, Martinez Céline, Mathys Barbara, Mehmeti Adriana, Meister Tatjana, Mitrugno Micaela, Moser Matea, Moussavi Sepide, Mrad Randa, Mülhauser Michèle, Nay Sereina, Nussbaum Urs, Nyffenegger Fritz, Oesch Marion, Papritz Pascal, Paukat Myriam, Pejic Katarina, Pfister Claudia, Pfister Marianne, Pulfer Regina, Rath Eveline, Reber Wilma, Reinhard Doris, Reinhard Margitta, Revolon Ilaria, Rindlisbacher Rémi, Risch Anja, Ritschard Susanna, Rohrer Sarah, Roth Jade, Rühl Barbara, Rufener Regula, Rychen Florin, Saurer Anna Rosa, Schaerer Theres, Schäfer Pia, Schafer Martine, Schaller Stefan, Scherler Andrea, Schlatter Phoebe, Schmid Claudia, Schmid Franziska, Schmid Johanna, Schmidig Brigitta, Schneider Flavia, Schneider Therese, Schranz Edith, Schürch René, Schwab Laure, Segessenmann Lea, Seiler Sophie, Selimi Lumije, Sifkovits Barbara, Stähli Astrid, Stauffer Audrey, Steiner Rebecca, Strässle Alex, Streit Ewa, Strickler Franziska, Studer Erika, Tominez Elsa, Tortolano Luana, Tsaka Izotina, Tschanz Stephan, Ueltschi Jelsha, Ursprung Erika, Valsangiacomo Corinne, Vernardis Christel, Voillat Lucie, von Beust Viviane, von Känel Dajana, Vontobel Luca, Waldmann Céline, Walker Barbara, Wanger Anna, Wicki Regula, Wiedmer Anita, Willi Christine, Willis Catherine, Z'Brun Berno, Zejnoska Luljeta, Zeller Michael, Zschaler Ursula, Zumbach Zoë, Zurwerra Chiara, Zwygart Katrin

Anniversaires de service

Hunziker Peter 30 ans
Käslin Claudia 25 ans
Ritschard Susanna 20 ans
Schafer Martine 20 ans

Walker Barbara 20 ans
Grossenbacher Sara 10 ans
Rohner Patricia 10 ans
Sifkovits Barbara 10 ans



Direction

Zbinden Therese Directrice générale, **Bosshart Hans** Chef des services centraux, **Egger Sabine** Directrice Sprachheilschule Biel-Seeland, **Jungen Kristina** Directrice Sprachheilschule Langenthal, **Käslin Claudia** Directrice Sprachheilschule Wabern, **Marchand Francine** Directrice Classes de Langage Bienne, **Russo Anne-Marie** Directrice encadrement, **Schäfer Regula** Responsable RH, **Zoll Regula** Directrice Sprachheilschule und Heilpädagogische Schule Wabern

Conseil de fondation

Iseli Daniel Président, **Stalder Beat** Vice-président, **Graf Daniel**, **Grimmer Marc**, **Häberli Franziska**, **Kohler Hans-Peter**, **Moser Franziska**, **Pedinelli Daniela**, **Schori Daniel**

Fondation Salome Brunner
Eichholzstrasse 18
Case postale
3084 Wabern

T +41 31 960 50 50
E info@fondationsb.ch
fondationsb.ch

La Fondation Salome Brunner est membre de



Mentions légales

Layout : Zoebeli Communications AG, Berne

Textes : Daniel Iseli, Therese Zbinden et Zoebeli Communications AG

Traduction : Jean-François Cuennet, Francine Marchand

Images : Viviane Stucki, Berne

Dessins de la CdL3 Bienne, OSB SHSW, HPS Wabern, logopédie de M. Loosli

Impression : Druckerei Schürch AG, Huttwil



